



2019

弘光科技大學 校園永續報告書

Campus Sustainability Report

—— 以人為本，關懷生命 ——

關於本報告書

2019年弘光科技大學校園永續報告書(簡稱本報告書)係由弘光科技大學「安全衛生暨環境保護室」負責彙整及編輯，內容充分揭露弘光科技大學企業社會責任管理方針〈一個核心：以人為本、關懷生命〉及〈五大未來發展圖像：關懷生命的領航者、友善環境的行動者、永續發展的教育者、社會服務的實踐者、社會責任的善盡者〉的政策、制度與執行成果，並涵蓋經濟面、環境面及社會面之績效表現，以及重大主題的管理方法與因應作為，展現弘光自許的未來角色定位。

報告期間與發行

■ GRI : 102-50 . 102-51 . 102-52

本報告書揭露2019年度(2019年1月1日至2019年12月31日，由於學校營運主要為學年制，因此涉及教師、學生之資訊以107學年度為範圍(2018年8月1日至2019年7月31日))弘光科技大學各項校園永續執行成果與績效。

弘光科技大學定期出版校園永續報告書：

- 前期出版版本：2019年7月出版
- 現行出版版本：2020年7月出版
- 下期出版版本：預定2021年7月出版



報告邊界與範疇

■ GRI : 102-10 . 102-45 . 102-49

本報告書內容資料範圍以弘光科技大學(附設機構不包含本報告書中，基於私立學校法第50條之原則，附屬機構與學校之財務須嚴格劃分，雖受學校監控，但附屬機構之營運作業皆獨立運作，故不在此本報告書呈現)為主體。報告範疇與前一版報告書相較其資訊編排方式大致相同。針對報導改變，請參閱本報告書「3.2重大主題分析」章節。

報告撰寫依據

■ GRI : 102-54

本報告書依循全球永續性報告協會(Global Reporting Initiative,簡稱GRI)所發布之GRI準則：核心選項進行編製，也回應聯合國「永續發展目標」(SDGs)及揭露其作法，編撰為本校第五本校園永續報告書。

報告書管理方式

■ GRI : 102-56

內部管理

本報告書初稿資料由弘光科技大學社會責任推動小組成員所提供，其資料及數據皆經由各單位主管審核內容的正確性與完整性，再由安全衛生暨環境保護室進行資料彙整與編撰報告。

外部查驗

類型	說明
報告書品質	本校委託香港商英國標準協會太平洋有限公司台灣分公司(BSI Taiwan)根據AA1000AS : 2008 with 2018 Addendum保證標準對本報告書資訊揭露之包容性、重大性、回應性、衝擊性進行外部保證，並取得本報告書依循GRI Standards核心選項揭露及AA1000 : AS2008 with2018 Addendum第一類型中度保證等級之保證聲明書，此保證聲明書亦納入本報告書中。
財務數據	由勤業眾信聯合會計師事務所(Deloitte)查帳確認，以新台幣計算。
管理系統	本校取得之ISO 9001、BS10012、ISO 14001、ISO 17025、ISO 27001、ISO 45001、ISO 50001管理系統，分別通過財團法人全國認證基金會(TAF)、香港商英國標準協會太平洋有限公司台灣分公司(BSI)、台灣檢驗科技股份有限公司(SGS)驗證。

目錄 CONTENT



關於本報告書.....(1)

經營者的話.....(4)

1- 關於弘光.....(6)

- 1.1 校史沿革與願景
- 1.2 核心價值與社會責任
- 1.3 校務發展目標與策略
- 1.4 教學、服務與研究
- 1.5 2019年績效摘要與2020年目標設定

2- 學校治理.....(14)

- 2.1 治理組織
- 2.2 辦學績效
- 2.3 全面品質管理
- 2.4 法規遵循
- 2.5 申訴機制

3- 利害關係人 (25)

- 2.1 利害關係人溝通與議合
- 3.2 重大主題分析
- 3.3 滿意度調查
- 3.4 供應商管理作業
- 3.5 外部組織參與

4- 幸福校園 (34)

- 4.1 員工關係
- 4.2 人力配置與分析
- 4.3 人才培育
- 4.4 福利與權力
- 4.5 職場安全衛生
- 4.6 多元輔導系統

5- 友善環境 (45)

- 5.1 氣候變遷與能資源管理
- 5.2 污染防治

6- 社會服務與參與 (53)

- 6.1 人文精神與服務學習
- 6.2 大學社會責任

7- 教學品質 (63)

- 7.1 教育品質
- 7.2 推動教學環境國際化
- 7.3 深耕學生實習特色

附錄 (68)

- GRI內容與自訂主題索引
- 第三方查證證明

經營者的話

■ GRI: 102-14, 102-26

董事長的話：全球性的眼光看CSR

弘光科技大學自2013年開始，每兩年提出永續報告書，至2017年開始，改為每年撰寫，目的是希望本校在永續經營的理念，實踐在日常的運作中，成為全校師生同仁的普世價值。

然而，目前全球面臨極為特殊的環境變化，2019年下半年以來，巴西水災、澳洲大火、非洲蝗災.....全球陸續發生災難事件，時間、規模、密度，都超乎專家的判讀，永續經營專家認為十年內將會上演的事件，在短短數月之間發生了。2020年1月開始延燒的新冠疫情，尚不能斷言何時終止，諸此影響全球性、跨越國度的危機，已然不是單一教育體的危機，如何掌握風險評估，思考永續的價值，勢必要有新的作為。

作為一個大學教育機構，我們面臨的不僅是社會責任、利害關係人的滿意、環境保護、綠能價值等議題，而是一場不能缺席的全球有感生存之戰，大學不可能自隔於外。任何經營決策，皆會有牽動深廣的效應，不能僅著眼於生源、環境、社區、員工等，尚須仰賴一個穩定的世界。100年前，台灣的教育環境與大學經營，較之歐美各國，差距甚大，而今，台灣大學的進步，不可同日而語，然而，我們創造的機會，生存環境的變遷，將面對的是前所未見的全球性衝擊，未來的100年，弘光如何立足，的確是一項挑戰，積極佈局固有永續策略之外，須思考對利害關係人的衝擊的改變。



■ 弘光科技大學 董事長 王乃弘 2019.4.30

過去四年，我們獲得國家永續發展獎教育永續獎（106）、卓越經營品質獎標竿獎（106）、企業永續報告類金獎（107）、TOP臺灣企業永續獎（107），106年受邀在16屆亞洲品質網路(ANQ)國際研討會分享大學品質管理的歷程與經驗，亦持續獲得兩年教育部大學社會責任傑出方案的成果，2019年永續報告書，將是我們的第五本報告書。這些經營的成果，顯示弘光的遠見與前瞻的佈局，值得肯定，也可以做為未來經營的基礎。

對於弘光團隊長期以來戮力耕耘，群策群力，董事會深表認同與稱許，勉勵所有弘光人，一起面對新的變心，以肩負大學的社會責任為職志，成為社區與利害關係人的共同體，與時俱進，在全球性的生存挑戰中，開創新局。



■ 弘光科技大學 校長 黃月桂

校長的話：緊急應變與永續經營

弘光是以醫護背景創校的科技大學，長期以來，院系之規劃，皆以人的身心靈照顧為核心，切合「以人為本，關懷生命」的辦學理念。近十年，提出「民生與健康領域的頂尖科技大學」為發展願景，永續經營的觀念與執行，是弘光實現此一願景的重要基石。距2013年提出第一本永續報告書，至今已九年，一以貫之的經營策略，已經在弘光扎根。但是，今年我們面臨不同於過去的挑戰，尤其必須思考永續經營策略中的緊急應變能力。

大學是否得以永續經營，緊急應變計畫的執行能力，是評估應變計畫完善及應變力強弱的指標。2019年底自武漢開始蔓延的新冠病毒疫情，目前已經是世界性的大流行，與大陸一海之隔的臺灣，在疫情初期，即啟動了緊急應變計畫，同時，本校立即成立了緊急應變小組，建立穩健的決策及治理機制，評估對學校的短中期影響，隨時掌握校內外部最新動態，每天維持資訊透明，及通暢的溝通及彙報。因此，我們目前正穩健的在應變規劃中前進。

這次本校的緊急應變計畫，正好檢測了弘光的應變能力，全校動員配合疫調與通報，應變計畫亦在教育部的訪視中受到肯定，弘光同仁學生對學校的防疫產生信心，安心上班、就學。能夠有這樣的表現，非一朝一夕所能致，實因長期的永續經營觀念深耕，團隊精神凝聚，追求品質的校園文化，共同營造而成。

在提出2019的永續報告書之際，感觸尤深。太平有時，災變有時，此刻疫情方興未艾，我們已經在應變佈局中，穩定步調，期勉弘光人要在過去的永續經營的知識上，更多新的學習，與弘光一起走向新的世代。



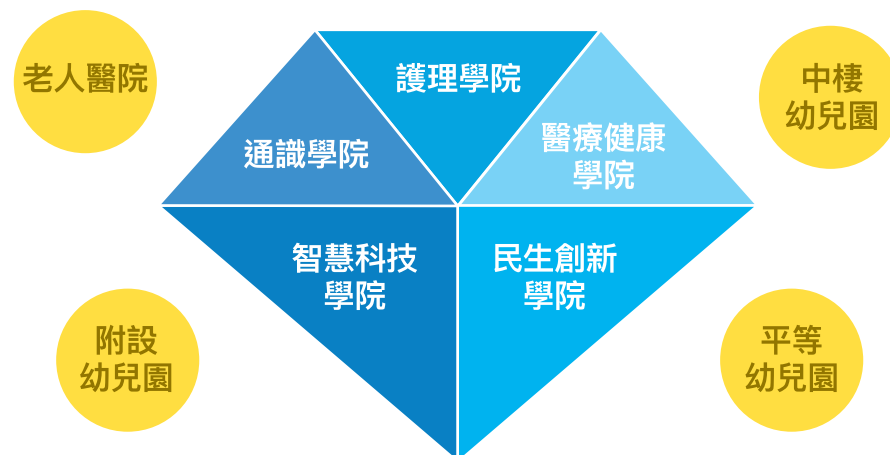
1 關於弘光

- 1.1 校史沿革與願景
- 1.2 核心價值與社會責任
- 1.3 校務發展目標與策略
- 1.4 教學、服務與研究
- 1.5 績效摘要與目標設定

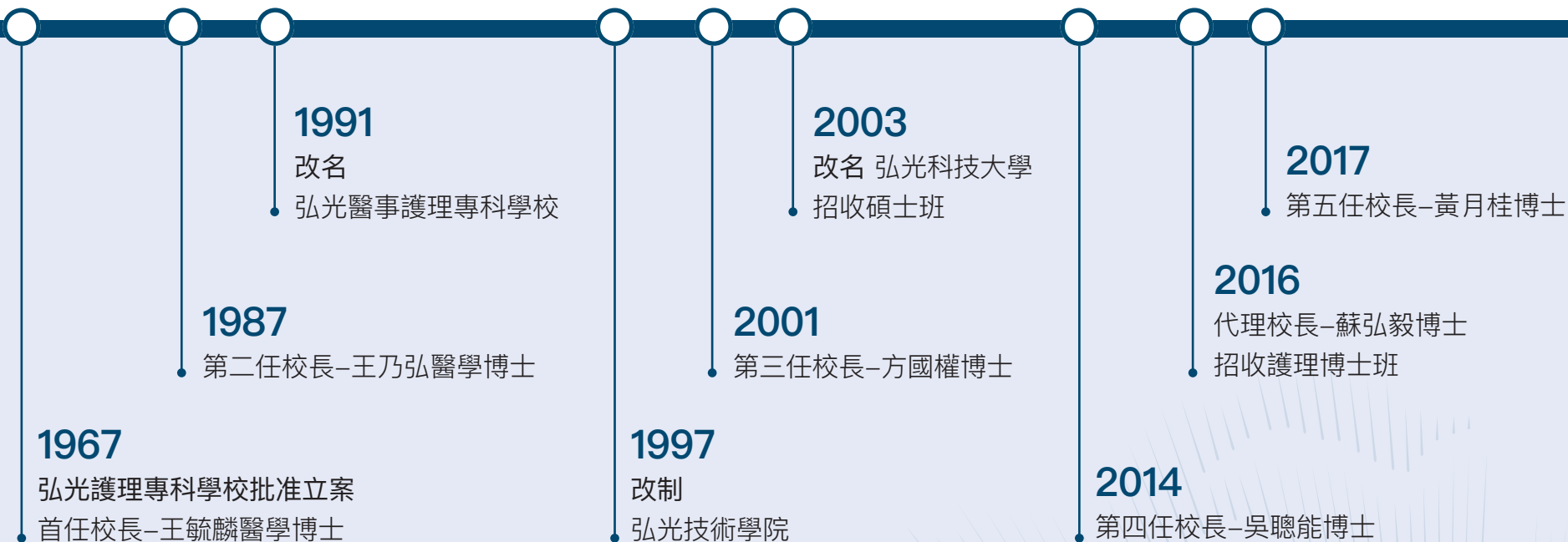
1.1 校史沿革與願景

■ GRI: 102-1, 102-3, 102-4, 102-5, 102-7, 102-10

本校從1967年創校以來，歷經創辦人王毓麟博士、王乃弘前校長、方國權前校長、吳聰能前校長、蘇弘毅代理校長及現任黃月桂校長的領導，107學年度校內教學單位包含護理、醫療健康、民生創新、智慧科技及通識等5個學院、1個博士班、10個研究所、22個系科(含學位學程)，並設有老人醫院、幼兒園等附屬機構，結合醫療、產業等各範疇，積極追求卓越。本校重要大事紀如下：



弘光大事紀



1.2 核心價值與社會責任

■ GRI: 102-14, 102-18

本校秉持著「以人為本、關懷生命」的辦學理念，強調專業技能與人文素養並重，啟發學生對生命的省思，進而尊重生命、關懷社會，以「培育具健康與民生知能及增進社會福祉的優秀人才」為使命。近年，我們整合全校各系、行政單位及學生社團成立「弘愛服務團」，由校長擔任團長，統籌全校志工服務，並以生命關懷、社區服務、生態行動、社會實踐四大方針為主軸，朝全人服務、環境保護兩大面向為基礎推動9大志工服務領域活動。

成立「社會責任推動小組」

本校推動CSR相關事項由校務發展暨全面品質管理委員會下設三組中的社會責任推動小組負責。主席由行政副校長擔任，安環室主任為執行秘書，每學年至少開議一次，就社會責任面向分析外部環境與政策變化，以規劃永續校園方向及辨認學校重大性議題進行審議與回饋，提出永續校園運作的年度成果，並定期於校務發展規劃委員會向校長報告執行情形與進度，2019年共召開2次社會責任推動小組會議。

CSR獲獎殊榮

榮獲

- 「TCSA 台灣企業永續獎」綜合績效類績優獎
- 企業永續報告金獎



人文精神，不是一現曇華的口號，而是持之以恆服務了22年的踏實

1.3 校務發展目標與策略

■ GRI: 102-14

弘光以成為健康與民生領域的領航科技大學為目標，且在教學、研究及服務表現，弘光科技大學一直是科技大學的模範優等生，歷年來不斷地在學習過程中累積經驗，追求卓越，此為教育界最大的無形資產，並形成本校與他校競爭之優勢。為了使未來會有更卓越的成績，我們的校務發展策略如右：

六大資本創造價值

弘光科技大學透過學校的核心價值及校務發展策略來提升六大資本在經濟、環境及社會面向的產出，為不同利害關係人創造相對應的價值。並鑑別出在價值創造過程中可能面臨而受影響的「經營績效」、「環境及氣候變遷」、「法規遵循」、「人力資源」、「社會參與及社會公益」及「教學及行政服務」等6項風險，針對風險議題的說明及因應措施，請參閱本報告書「2.3全面品質管理」章節。



106~107學年度校務發展計畫架構圖



投入六大資本

產出

價值創造

財務資本

弘光科大用於提供教學研究與服務的財務能力

設備資本

弘光科大確保教學品質穩定性、國考通過率與就業率以符合家長期許，如教學研究設備與設施

智慧資本

弘光科大所擁有的知識類無形資產，如智慧財產權、專利等，包括組織內的論文研究報告能力及產學合作能力

自然資本

弘光科大用於教學研究與服務的環境資源，如能源、水資源及廢棄物管理等

人力資本

弘光科大教職員工執行職務的知識技能、經驗及對弘光科大的認同感與敬業程度

社會資本

弘光科大與利害關係人間的關係，以及為提升社會福祉而共享資訊的能力，包括彼此的信任與合作意願及弘光享有的聲譽

經濟面

- 收入17億1仟6佰萬元
- 餘絀1億3仟4佰萬元
- 辦學整體滿意度分數76.8
- 護理師國考通過率74.59%
- 物理治療師國考通過率25.68%
- 畢業生就業率85.06%
- 期刊論文發表67篇
- 學術研究暨產學合作計畫數總金額3億7,879.7萬元
- 專利/智慧財產權數23件
- 產學合作家數157家

環境面

- 再生能源使用占比6.85%
- 降低總用電量3.61%/年
- 綠色採購金額978萬元
- 每人每日垃圾量0.06公斤
- 節水量1萬9千7百度

社會面

- 助學投入1億6佰萬元
- 社會公益投入3仟8佰萬元
- 員工教育訓練場次41場
- 員工傷害頻率0.49人次數/百萬工時
- 新生數3,290人
- 新進員工數93人
- 專業服務343人次
- 志工服務6,156人次

關懷生命的領航者

- 建立0~99歲的社會照顧服務系統(1.b、2.1、3.2、3.4、4.2、4.3、4.4、4.5、8.3、8.5)
- 促進心理健康(3.4)
- 促進及落實沒有歧視的法律與政策(5.1、16.b、10.3)

友善環境的行動者

- 校務發展策略以永續校園作為規劃(17.14)
- 透過安環委員會，專責推動永續校園，逐步實現永續發展的校園文化(4.7、6.3、9.4、11.6、11.7、11.b、12.4、12.5、13.3)
- 太陽能裝置容量達0.629MW(7.2)

永續發展的教育者

- 與非營利組織合作工作坊，培養教職員工生對SDGs議題的認識(17.17)
- 鼓勵教師開設SDGs專業課程並融入既有課程與教學內容(12.8)
- 盤點與推動教師從事SDGs議題研究(17.16)
- 與企業或非營利組織合作辦理永續發展相關議題研討會(17.17)

社會服務的實踐者

- 透過人文精神教育發展中心，設計「人文精神」核心通識課程(12.8)
- 結合「服務學習」實作課程，培育學生社會關懷的實踐力(17.17)

社會責任的善盡者

- 支持學生參與國際SDGs課程與活動(17.16)
- 支持教師課程結合在地社區，帶領學生走入社區實踐永續議題(17.17)
- 結合NPO/NGO、社區組織、學校、社會企業，媒合多方資源，共同合作實踐SDGs(17.17)



透過學校核心價值及校務發展策略來提升六大資本在經濟、環境及社會面向的產出

1.4 教學、服務與研究

■ GRI: 102-2, 102-6, 102-9



教學 Teaching

弘光積極推動系科調整，設立符應社會發展趨勢及產業需求之系所。

目前學術單位共設置包含護理學院、醫療健康學院、民生創新學院、智慧科技學院、通識學院等5學院、10個研究所、22個系(含科、學程)、8個中心，並設有老人醫院、幼兒園等附屬機構，積極追求卓越，以成為**健康與民生領域的領航科技大學**為目標。另外，本校推動教師多元升等方案，獎勵教師取得專業證(執)照，以強化教師專業能力，提升教學品質。



服務 Serving

弘光以「人文精神」課程為人文素養之起點，以「**服務利他**」為課程的實踐目標，強調理念價值與實務行動並重，達成大學教育的公民參與和實踐公民責任。

其奠基於師生專業實務知能，期使由服務校園，擴展到關懷、服務社會大眾，本校致力於深化服務學習、落實回流教育、提升托育服務、照顧銀髮族群等四面向，是本校有別於他校之重要特色。



研究 Research

本校整合具潛力之研發團隊，強化各院系所特色研究領域，發展具前瞻性的研發創新科技，結合地利與區域產業特色、中部科學園區之重點產業，發展符合產業所需之研發特色。

醫護領域：包括長期照護、保健食品、生物晶片、輔助醫療養護器材等

民生產業：益生菌應用、天然香料、化妝品研發應用科技、健康食材與研發廚藝料理等

環保科技：環安衛工程、綠色能源、碳盤查技術

基於上述研究利基，本校與產官學界邁向永續發展之合作關係，並與國內、外多家合作單位簽訂研發及產學合作策略聯盟協約，共同執行技轉及商品上市等多元模式，至今已有具體成果。





1.5 績效摘要與目標設定

2019年績效摘要與2020年目標設定

 目標超標
  目標已達成
  未達目標
  改進措施

面向	2019重大主題	績效衡量指標	2019年目標	狀態	2019年成效	2020年目標
經濟面	經營績效	經營績效狀況	控管整體經費支出，維持學校財務穩定度並提升自籌財源策略		收入17億1仟6佰萬元 餘絀1億3仟4佰萬元	持續控管整體經費支出，維持學校財務穩定度並提升自籌財源策略
		學術研究暨產學合作總金額	配合政府政策，積極爭取產業創新服務與爭取外部計畫資源		3億7,879.7萬元	持續配合政府政策，積極爭取產業創新服務與爭取外部計畫資源
	品牌願景	參與學校相關評鑑或獎項	參與學校相關評鑑或獎項，增加學校知名度及形象提升		通過教育部系所專業自我評鑑 台灣最佳大學排行榜全國前八大技職大學 通過教育部大專校院校園環境管理現況調查與執行成效檢核	持續參與學校相關評鑑或獎項，增加學校知名度及形象提升
	學習成效	國家考試全國通過率	護理師全國通過率49.08%		護理師通過率74.59%	國家考試通過率高於全國平均值
			物理治療師全國通過率22.95%		物理治療師通過率25.68%	
		畢業生就業率	提升教學研究與服務的資源，增加畢業生就業率以符合家長長期許		畢業生就業率85.06%	持續提升教學研究與服務的資源，增加畢業生就業率以符合家長長期許
	教學品質	確保教學品質穩定性	執行教育品質提升機制		產學合作反饋課程教學件數200件 教學助理參與課程數2,921門	持續確保教學品質穩定性，如教學研究設備與設施以符合家長長期許
	滿意度調查	辦學整體滿意度分數	辦學整體滿意度70分以上		辦學整體滿意度76.8	持續提升利害關係人校務滿意度

 目標超標  目標已達成  未達目標  改進措施

面向	2019重大主題	績效衡量指標	2019年目標	狀態	2019年成效	2020年目標
環境面	能源	降低用電量	降低全校總用電量2%/年		降低用電量3.61%/年	降低全校總用電量2%
		綠色能源發電量	綠色能源發電量70萬度/年		綠色能源發電量76萬度/年	綠色能源發電量70萬度/年
	法規遵循	綠色採購金額	綠色採購金額至少700萬元/年		綠色採購金額978萬元/年	綠色採購金額至少700萬元/年
		每人每日垃圾產生量	每人每日垃圾產生量0.06公斤以下		每人每日垃圾產生量0.06公斤	每人每日垃圾產生量0.06公斤以下
		毒性化學物質管理	落實毒性化學物質運作與管理		符合運作標準	符合運作標準
		放流水排放	處理後之廢水符合放流水排放標準		符合排放標準	符合排放標準
社會面	勞雇關係	申訴案件處理完成率	達成教職員工申訴救濟事件處理完成率100%		2019有2件教師申訴案，乃因教師對於法規規範有不明確的條例，評議後均以申訴有理由，本校依評議結果對法規做一適切調整，促使法規更趨完善。	持續達到教職員工申訴救濟事件處理完成率100%
	職業安全衛生	重大職災件數	零重大職災		0件	零重大職災
	社區參與及社會公益	社區參與及社會公益服務人次	社區參與及社會公益服務3,000人次		社區參與及社會公益服務6,156人次	社區參與及社會公益服務3,000人次
	學生生活輔導	執行學生生活與學習輔導	提供弱勢學生關懷照顧；住宿服務；諮商輔導等措施		助學投入金額1億6百萬元 賃居房屋安全評核合格率100% 輔導活動共11,219人次參與	持續執行學生生活與學習輔導
	實習及職涯輔導	精進學生專業能力與就業競爭力	深耕學生實習特色；進行UCAN適性職涯探索施測；建立「職涯導師」制度；辦理「業界導師」諮詢活動；辦理就業力相關講座		校外實習人數3,726人 大專校院就業職能平台(UCAN)施測完成率93.25% 職涯導師62位 業界導師55位 職涯活動110場次	持續精進學生專業能力與就業競爭力

2 學校治理



綜合教學大樓

- 2.1 治理組織
- 2.2 辦學績效
- 2.3 全面品質管理
- 2.4 法規遵循
- 2.5 申訴機制

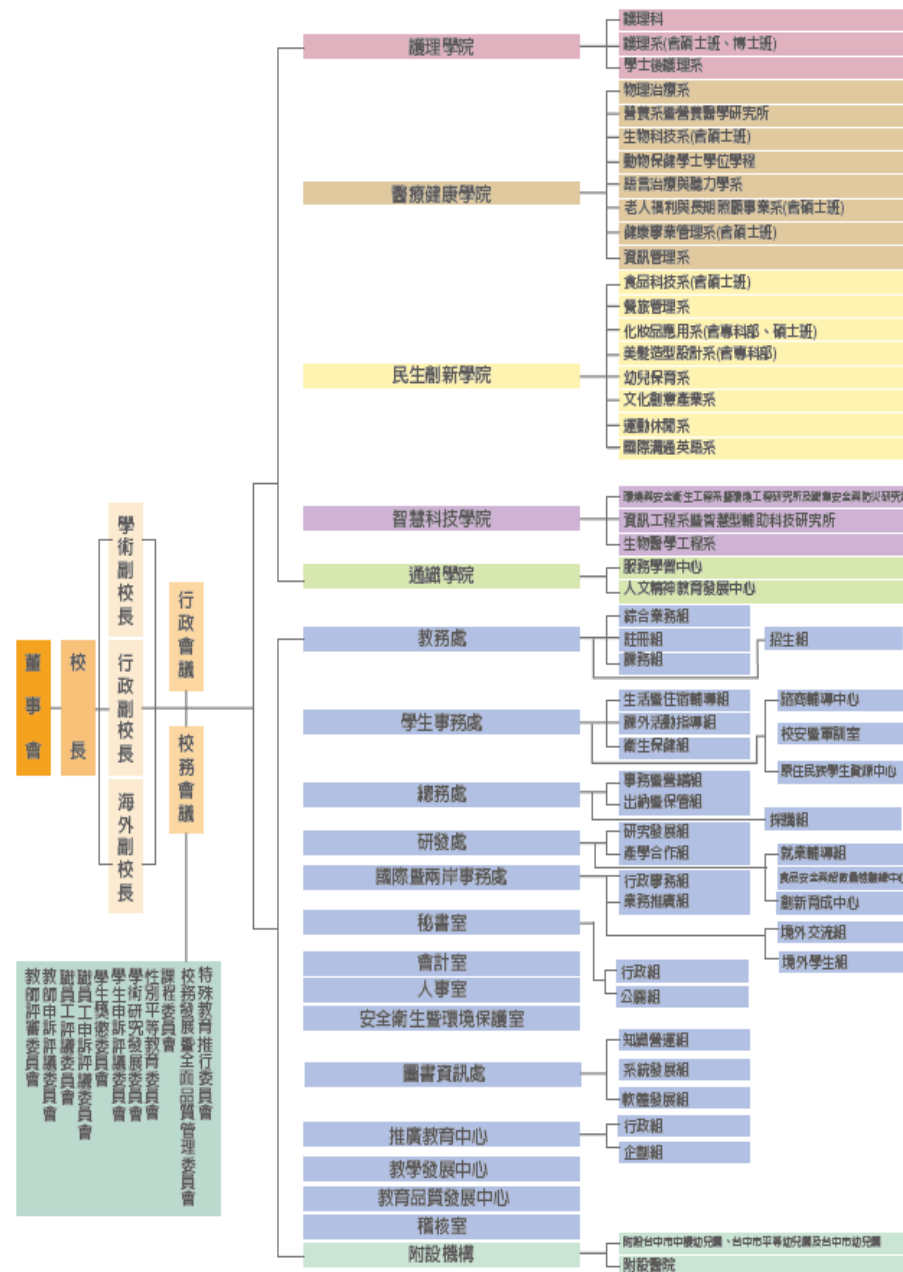
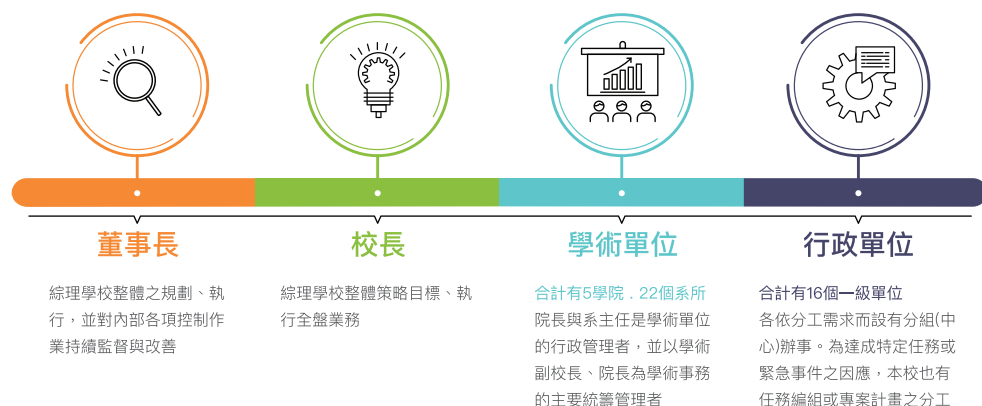
2.1 治理組織

■ GRI : 102-18 . 102-19 . 102-20 . 102-22 . 102-23 . 102-26 . 102-36

健全的學校治理

健全的學校治理制度是學校永續發展的必要條件。弘光科技大學依大學法、私立學校法以及其他相關法令制定學校治理架構與執行實務規範，確保學校經營的健全發展並以研究學術，培育人才，提升文化，服務社會，促進國家發展宗旨。

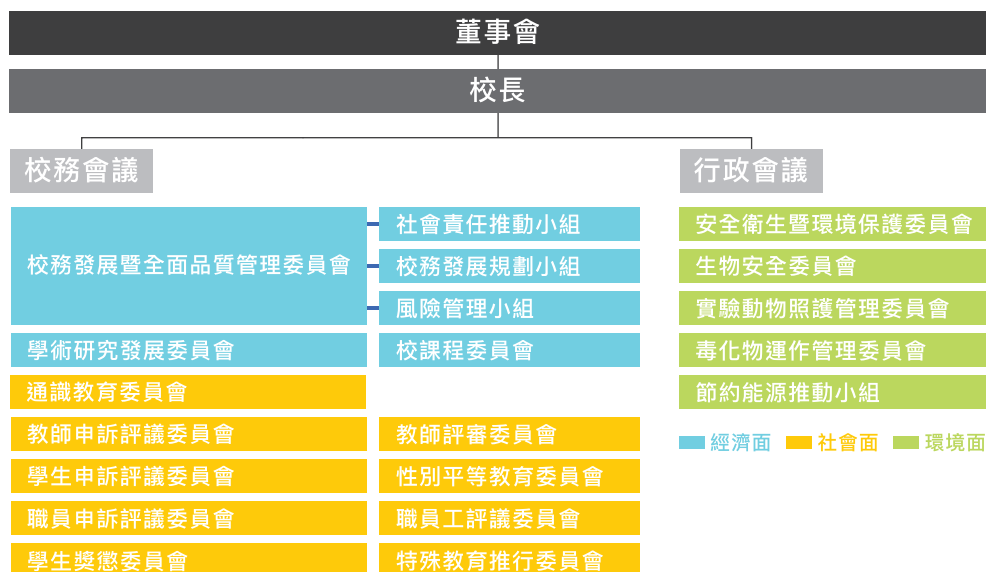
各單位主要業務



董事會及各委員會運作情形

董事會之組成依「財團法人弘光科技大學捐助章程」辦理，現有董事9人，成員性別為男性8名，女性1名，董事長及董事每屆任期4年，連選得連任。第16屆董事任期自2016年12月2日至2020年12月1日，董事名冊依規定陳報教育部核備。董事會議每學期至少舉行1次，由董事長召集並為會議主席，2016-2019年度每年平均召開5次會議(2016年6次、2017年6次、2018年4次、2019年4次)，審議相關議案。

董事會召開時，由校長帶領學校主管進行校務報告，包含企業社會責任成效，相關企業社會責任行動方案均納入校務發展計畫、策略與行動方案中規劃實施。董事會依據「財團法人弘光科技大學董事會內部控制制度」之規定，每年進行董事會及學校預算、決算之審議，除此之外，並依私立學校法及「財團法人弘光科技大學捐助章程」設有監察人，負責財務之監察、財務帳冊、文件及財產資料之監察、決算報告之監察等。



各項法規制定透過相關會議、組織進行全面性、有效性之溝通，包括校務發展暨全面品質管理委員會、校務會議、行政會議、院長會議、行政協調會、主管研習營，另有校、院、系級會議與功能性委員會(招生、圖書資訊諮議委員會、性平、安環)等，以落實校務決策，並依公平、公正、公開之原則建立完善的自律行為體制與規章，如學術倫理、性別平等以維護全體利害關係人權益與學校整體形象，另外本校並無工會。

內控制度

本校為確保營運效能之提升、資產安全之保障、財務報導之可靠性及相關法令之遵循，於2009年完成內部控制制度之制訂並經董事會議通過後實施，並創全國私校之首推動內部控制制度，獲教育部肯定。為確保各行政與教學單位各項業推動的品質精進與改善，本校設有內部控制委員會負責審議各單位內控制度相關作業規範，以健全及有效落實內部控制制度，並由教育品質發展中心負責內部控制制度之管理作業，包含內控文件的發行、改版與廢止程序以及文件系統平台的更新維護，以確保本校教職員在執行相關校務行政作業時，皆有相對應的標準作業程序可供遵循。配合目前本校已通過之各項國際標準驗證系統，均有可對應之內控文件，現行內控文件共有190份，其明細如下表。

作業事項	份數	對應ISO系統	作業事項	份數	對應ISO系統
人事事項	15	ISO 9001	國際交流及合作事項	4	ISO 9001
財務事項	18		其他營運事項	24	
教學事項	50		關係人交易	1	
學生事項	22		內部稽核管理作業	1	ISO 27001 BS 10012
總務事項	10		資訊處理事項	16	
研究發展事項	1		安全衛生暨 環境保護事項	27	ISO 14001 ISO 45001 ISO 50001
產學合作事項	1				

內控文件合計 190份

基準日：2019.04.12 ■ 營運項目

2.2 辦學績效

■ GRI : 201-1

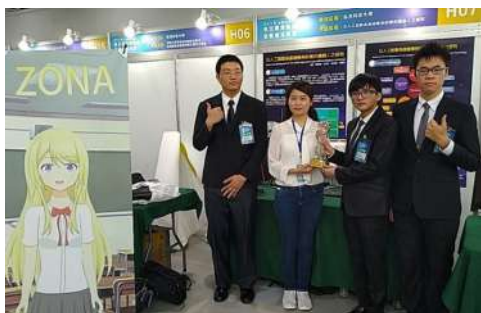
52年，成為健康與民生領域的領航科技大學！

1967年創校迄今的弘光秉持著「以人為本、關懷生命」的辦學理念，強調專業技能與人文素養並重，啟發學生對生命的省思，進而尊重生命、關懷社會，以「培育具健康與民生知能及增進社會福祉的優秀人才」為使命。

學習成效

本校教師積極指導學生進行研究計畫與實務專題製作成果，履獲肯定，分述如下：2019年本校教師指導學生執行科技部大專學生研究計畫獲得補助件數共19件，補助金額總計新臺幣91.2萬元。

■ 2019年全國技專校院學生實務專題製作競賽暨成果展獲獎



「以人工智慧為基礎應用於聊天機器人之研究」



「香菇脫水液之品質特性及機能性速溶飲料的應用開發」



考試項目	107學年	
	弘光通過率	全國通過率
護理師	74.59%	49.08%
物理治療師	25.68%	22.95%

於強化學生就業競爭力方面，本校積極辦理學生考取專業證照輔導課程，如辦理護理師及物理治療師「國考密集輔導衝刺班」。107學年，本校護理師考照通過率為74.59%、物理治療師為25.68%，皆高於全國平均值，請參閱左表。

本校於107學年學生取得證照中，技術士證照有311張、資訊類證照857張、語文類835張，請參閱下表。



107學年	
技術士證照	311張
資訊能力證照	857張
語文能力證照	835張
專業類能力證照	1303張

組織所產生及分配的直接經濟價值

大學為非營利組織，不以追求最大利潤為目標，但為求永續經營，在財務資源有限情況下，將營運資源做最適配置。本校會計制度係依教育部所訂「學校財團法人及所設私立學校會計制度之一致規定」辦理，會計基礎採應計基礎制。主要收入來源為學雜費收入及各項教育部獎補助收入，並以此做為分配給校內教學及行政單位可使用預算基礎，儘管行政管理、教學、研究、訓輔、獎助學金及圖儀設備支出逐年增加，然本校嚴格管控收支，力求產生穩定之淨現金流入，以支應經常之校務運作需求，並因應未來少子化對學校營運之衝擊。

105及106學年度現金及銀行存款持續成長，107學年度因應學生住宿需求興建學校宿舍，故呈現淨現金流出。相關財務報表每年經會計師查核簽證後，均報教育部備查並公告於學校網站(http://120.107.138.242/~HK_25/other/super_pages.php?ID=unit13)。105-107 學年度財務收支狀況，詳如下表。

105-107 學年度財務收支表

(單位：仟元)

項目	105學年度	106學年度	107學年度
各項收入	1,631,752	1,619,951	1,716,119
各項支出	1,469,779	1,489,161	1,581,536
學年度餘絀	161,973	130,790	134,583
不產生現金流入(出) 及應收(付)預收(付)調整數	131,782	174,211	120,136
經常門現金餘絀	293,755	305,001	254,719
資本支出	180,374	198,441	452,395
學年度現金結餘	113,381	106,560	(197,676)

105-107 學年度現金及存款概況

	106年7月31日	107年7月31日	108年7月31日
現金及銀行存款	1,159,898	1,264,457	772,152
佔總資產比例	39%	40%	24%

本校並無從事政治捐獻，另根據教育部所訂「學校財團法人及所設私立學校會計制度之一致規定」第61條規定，本校與其附屬機構投資無須編制合併報表。

產學合作

配合重點發展特色，本校鼓勵教師積極投入產學合作且配合國家產業政策進行相關學術研究，重要研究計畫執行情形與具體成效說明如下表：

委託單位	計畫名稱	具體成效
臺中市政府農業局	創新機能性特色農產品及加工產品之研發	以三大特色作為創新機能性農產品加工之主軸： 1 製程創新：藉由創新科技之加工技術，提升產品附加價值及市場競爭力 2 產品多元化：結合地區農會主要農產品原料及其他地區副原料，研發新穎之加工產品 3 加強養生及保健功能：產品開發朝低熱量、高纖維及高抗氧化等具保健功效之養生保健食品
衛生福利部	108年度建立國際化中藥品質與技術規範-分項計畫2-建立中藥材檢驗規格技術規範	收集及比較分析台灣與國際間藥典內中藥材品項及通則之檢驗規格技術與文獻探討並因應與中華藥典整併，配合中華藥典及範圍名詞小組決議，編修中藥典中藥檢驗規格相關通則
南投縣政府文化局	南投縣紙藝發展史調查研究	運用照片及文字，對南投縣紙藝發展做有系統之整理、介紹，讓民眾了解南投紙藝發展之沿革
臺中市政府	107-108年度 臺中市政府長照單位服務品質提升計畫	透過工作坊使特約單位了解服務現況，增加特約單位分享及對服務品質的認識並由專家實地輔導特約單位，強化長照服務輸送效率
教育部	107-108大學社會責任實踐計畫(USR)- 長照弘情-自立樂活攜手「弘」轉人生	整合校內外跨領域醫療照護專業，提升銀髮生活自立功能與樂活維護生命尊嚴，成立中臺灣「銀髮生活自立樂活平台」挖掘社區問題展現地方特色，發展夥伴關係共建行動方案，整合在地資源深化人才培育，創新自立樂活健康照護模式，發展人文長照實踐大學社會責任
教育部	107-108大學社會責任實踐計畫(USR)- 中部沿海區敏感族群環境品質關懷計畫	協助提升海線地區敏感族群生活品質，建立即時空氣污染資料庫，辦理環境保護講座；室內空氣品質監測，辦理環境品質工作坊；水質檢測服務，辦理守護健康活動，藉由主動關懷及行動實踐，提供中西部沿海地區居民瞭解社區環境品質及健康管理資訊，建立安全無慮之健康環境
教育部	107-108大學社會責任實踐計畫(USR)- 臺灣化妝品安全管控與產業升級之平台建置	建立化妝品產業提升之跨域聯盟，整合化妝品應用系、美髮造型設計系、文化創意產業系、資訊管理系為跨系實務工作團隊，建置網路平台、成立產業聯盟；提升化妝品品質與安全管控；培育化妝品產業加值能力；跨域創新人才培育與就業。進而培養新世代人才並透過實踐行動能力，達到全面落實、確實提升台灣化妝品產業之目標



本校為了積極擴展國際產學合作量能，發展國際產學聯盟，增進國際合作經驗，提升師生國際合作視野，制定教師執行國際產學合作實施要點，鼓勵教師擴展國際產學合作。本校2018-2019年度共計與7個國家簽訂國際產學合作計畫，完成8案國際產學或技轉案合約簽訂，簽約金額總計達新台幣286萬元。完成國際產學合作聯盟備忘錄(Memorandum of Understanding,MOU)簽約單位數9家，共計5個國家，合作範圍擴及4大洲。促進本校研發成果推廣，國際交流人數達15人以上。已有4件研發成果透過國際產學合作已商品化，1件成果以專書方式出版。

除了上述，配合政府以「創新、就業、分配」為核心價值，追求永續發展的經濟新模式，因應新型態的競爭與就業需求，培育學生創意、創新知能及跨領域能力，本校推動「三創-創新、創意、創業」競賽活動，輔導參與團隊進行創業。

本校積極開發成果商品化，致力營造親產學的環境，制定相關產學合作案之相關辦法，積極鼓勵教師進行產學技術服務並有多項成果商品化產出。

牛爾Naruko

- 紅薏仁系列產品
- 白玉蘭系列產品

永信藥品Agenil艾潔妮

- 截齡質系列產品

博菲斯一有限公司

- YKH Sheory 女子時光回溯精華油

泓漾(HUNG YANG)

本校化妝品創研中心自有品牌

歐萊德國際股份有限公司

- 咖啡因養髮液
- 女用養髮液
- 黃金枸杞根抗老系列產品

絲芙芮生醫

保濕抗皺面膜與乳霜

原生生物醫學股份有限公司

- 遊的安活性益生菌顆粒
- 淨萃樂

麗豐實業股份有限公司

- 益生嬌Plus、益生密Plus

翔豐生物科技有限公司

- 合鴨自然米油切紅茶

生合生物科技股份有限公司

- LP28

富贏科技股份有限公司

- 富贏纖寶、黃金糖

康是寶生技有限公司

- 臺灣金線連袋茶

碧好哲公司

精油、擴香竹、護手霜、身體乳

台中市梧棲區農會

- 黑豆水潤活膚面膜品

其他合作廠商

- 鳳梨酥
- 綠豆椪
- 橙月酥
- 米蛋白麵條

研究成果

本校在醫護、民生、文創及綠色環保研發技術發展具前瞻性。根據我國國家發展計畫的重點項目包含推動新南向政策、強化食品安全、推動長期照顧、推動綠能科技產業發展等，與本校致力於醫護、民生、文創及綠色環保等研發技術之發展方向相互符應。本校結合地利與區域產業特色、中部科學園區之重點產業，發展符合產業所需之研發特色如右圖。

研發策略



近年來配合政府政策，積極爭取產業創新服務與爭取外部計畫資源，亦推動政府各部會計畫及產學合作計畫之申請，在政府各部會計畫、產學合作計畫(含國際產學合作計畫)及專利與技轉案皆有亮麗的表現，足以顯見本校於健康民生領域之發展，完全與政府未來的經濟政策緊密契合。

- 針對課程設計、院系所重點發展特色、產學合作等領域，持續與中部之醫療院所、工業區、科學園區及服務業等密切合作，協助產業界的科技推廣和技術服務。2019年度，本校與鄰近之台中港關連工業區、中部科學工業園區合作、中部醫療院所合作研提計畫共計14件，合作金額496萬元。
- 長期與本校附設老人醫院及中區醫學中心、區域醫院進行學術策略聯盟且合作專題研究。本校目前與光田醫療社團法人光田綜合醫院、澄清醫院中港分院、臺中榮民總醫院共同進行策略聯盟研究合作計畫，2019年度共執行9件研究計畫案，雙方共同出資258萬元。
- 本校教師積極執行教育部、科技部、衛福部、經濟部、勞動部及農委會等政府機構研究案。2019年度研究計畫件數及研究總經費統計如**右表1**。
- 本校為鼓勵提升教師學術研究水準，亦編列學術論文獎勵金。2019年度本校期刊論文發表篇數與獎勵金額統計如**右表2**。
- 在研究合作成果與業界進行技術移轉授權方面，目前已與國內、外多家合作單位簽訂研發及產學合作策略聯盟協約，共同執行包括技轉及商品上市等多元模式。2019年度專利及技術轉移成果如**右表3**所示。

2019年計畫類別	件	經費(萬)	2019年計畫類別	件	經費(萬)
科技部研究計畫	35	2,993.8	策略聯盟暨產學合作型計畫	9	258
政府其他部會研究計畫	73	28,058.9	技術檢驗分析服務案	316	145.6
企業產學合作計畫	204	4,794.2	科技部大專學生研究計畫	19	91.2
政府部會產學合作計畫	8	1,538	合計	664	37,879.7

2019年期刊類別	件	金額(萬)	2019年期刊類別	件	金額(萬)
SCI	36	22.8	各院優良期刊或弘光學報	20	2.8
SSCI	5	4.5	-	-	-
TSSCI	6	2.2	合計	67	32.3

專利類型	申請中件數	已核准件數	技術移轉	件數	總金額(萬元)
發明	4	2		23	427.3
新型	0	1			

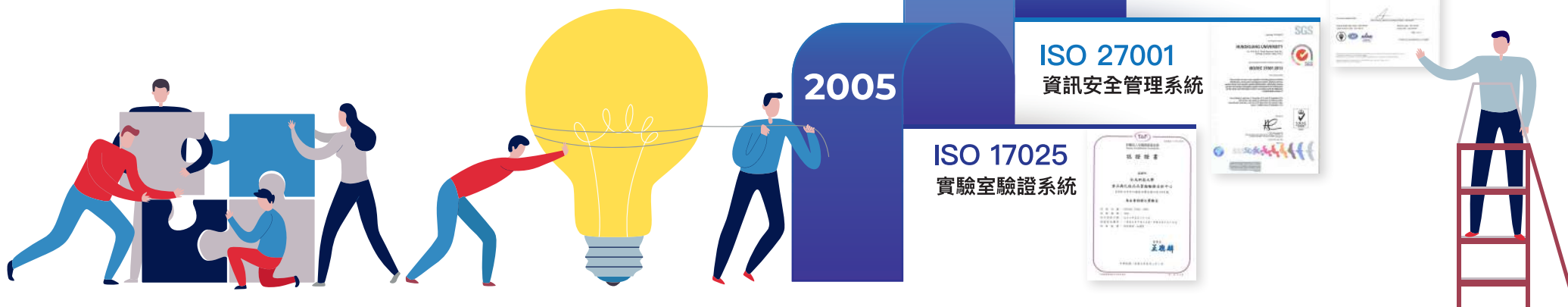
2.3 全面品質管理

■ GRI: 102-11, 102-15

本校自1999年起開始推動ISO9001品質管理系統，並將全面品質管理的經營理念導入校務營運，舉凡有助於提升學校整體校務營運品質之管理系統，均積極投入並持續落實。

在推動全面品質管理的過程中，除獲得董事會的充分支持外，亦妥善運用會議宣導及系統性的教育訓練課程，讓所有行政主管及教職員工得以瞭解「全面品質管理」精神，進而自發性的認同與投入，使全體教職員工在潛移默化中凝聚共識，型塑組織文化，達到全員參與的最高境界。

本校另設置隸屬於校長之稽核專責單位，為校務營運管理及辦學品質進行監控及確保改善機制，歷經十餘年的落實紮根，成立了現今的「行政會議」，該會除定期召開會議審議品質政策、品質目標及執行策略外，亦負責全校提升教學與行政服務品質之推動與監督，為本校實施全面品質管理之最高權責委員會。



風險監控管理機制

弘光科技大學一直秉持嚴謹的風險管理來確保學校的正常運作，正視風險的存在。我們強化風險管理，並以積極的態度轉化風險為機會，定期透過風險的監控、辨識、衝擊評估與擬訂因應對策來降低風險，2019年鑑別出的風險議題有**經營績效**、**環境及氣候變遷**、**法規遵循**、**人力資源**、**社會參與及社會公益**以及**教學及行政服務**等6項議題，並且針對各種不同風險項目規劃專人專責之管理方法與危機因應步驟，建立起預警、應變、危機管理、營運持續計畫，以及復原行動等營運永續防護網，為利害關係人創造永續價值而努力。弘光科技大學關注氣候變遷與能源、資源等議題，透過資源效率化、環境保護投入及韌性等方面著手，詳細內容請參考本報告書「5.2 氣候變遷與能資源管理」章節。



利害相關人	需求與期望	風險	機會
在校學生 家長 教職員工 董事會 企業主 政府單位 社區民眾 NGO非政府 組織 畢業校友	經營績效 聲望、未來永續藍圖和終極目標等議題 辦學績效、學校營運與財務狀況等議題	學校行銷與社會公共關係較弱，以致全國知名度不高 • 因經營績效不如預期或營運中可能面臨之風險(少子化)，致影響學校整體經營目標之達成 • 固定資產投資計畫之可行性，未審慎評估相關作業 • 因颱風、地震、火災等天然災害因素致影響學校財務上之損失 • 校地不足發展受限 • 少子化生源大幅減少 • 產業技術變化快速	本校政策與辦學特色符合政府推動六大新興產業(醫療照護、生物科技、精緻農業、觀光旅遊、文化創意及綠色能源等產業)的方向 • 學校財務穩健，董事會運作健全 • 擁有前瞻領導與高效率行政團隊，落實行政業務流程標準化及內稽內控制度
	環境及氣候變遷 電力使用狀況議題 溫室氣體資訊揭露、溫室氣體減量等議題	• 不必要的能源消耗 • 氣候異常因素能源價格上升致影響學校財務成本 不必要的能源消耗	降低部分營運成本，例如導入能源管理系統時間接可節省用電開支 檢視管理作為，並於管理環節中找出有效率及合適之作為，提高管理績效
	法規遵循 違反重大環境法條規定的情事、罰款總金額或非金錢方式處罰等議題	空污、水污、廢棄物、毒化物、噪音等因素致影響學校形象與校譽	檢視法規符合度，自主提升管理，落實法令基本要求事項
	人力資源 勞資協商、員工溝通與申訴機制等議題 員工教育訓練、職能管理、升遷考核、終生學習、生涯發展等議題	基層人員薪資低，形成招募與留才障礙 • 專業能力斷層 • 對於優退、優離之顧慮仍在，教師向心力弱，教職員人數下降，工作負荷大	建置順暢的溝通管道，聆聽同仁意見以維護良好的勞雇關係 提升人力素質與工作技能，激發同仁工作熱忱並迎接挑戰
	社區參與及社會公益 慈善或社區參與的策略、活動類型及資源投入等議題	與在地產業、社區及學校之網絡連結有待加強	社區推廣教育經驗豐富，且社會服務績效卓著，善盡大學社會責任
	教學及行政服務 在教學資源、課程規劃、國際化等議題 學生課業學習成效-證照取得、專題發表、獲獎、升學等議題 在學生生活輔導-獎助學金、住宿服務、社團活動、諮商輔導等議題 在校園衛生管理-環境清潔與消毒、食品安全與衛生所採取措施等議題	國際化腳步稍嫌緩慢，師生外語能力有待加強，國際視野也有待提升 系(所)別組成難以形成綜效，系所彼此間資源整合不足 發生校園安全事件 傳染病感染與食物中毒	建置中部地區唯一臨床技能檢定中心(OSCE中心)的學校，且附設老人醫院，與光田醫療體系資源便於整合 招生與報到率高，畢業生就業率亦高，足見本校系所發展符合社會需求 營造優質安全校園，增加正面觀感 • 提高維護品質並增加檢測頻率，讓師生安心飲用 • 營造優質整潔校園，增加正面觀感

建立風險管理意識

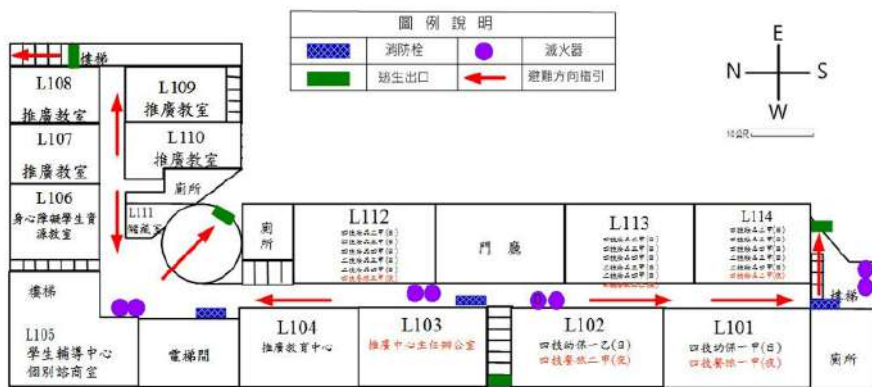
為持續強化校園安全意識及落實社會責任規範，弘光科技大學透過校園緊急事件之演習訓練及自主性定期接受第三方驗證機構的稽核，將安全意識規範落實於日常營運體系中，形塑校園永續之文化與DNA。

■ 每年辦理5次防災演練



防火逃生 | 防颱 | 防汛 | 防護團 | 國家防災日

L棟生活應用大樓 1F 逃生位置平面圖



■ 繪製校園疏散避難路線圖

2.4 法規遵循

■ GRI: 102-2, 102-6, 102-9

弘光是一所相當重視品質管理的科技大學，自1999年起開始推動ISO9001管理系統，後面陸續建置ISO14001、ISO14064-1、ISO50001等管理系統。目前系統持續運作中且為最新版，未來將朝系統整合一致性前進。弘光在營運範圍內無違反環境法律或法規而遭受重大罰款或處罰之情事。



2.5 申訴機制

將企業社會責任融合於本校管理策略中，是本校創造未來競爭力的來源之一，在實踐企業社會責任的過程中，本校主動進行滿意度調查，以廣泛了解各利害關係人的需求，並且持續回應；本報告書係回應利害關係人需求的途徑之一，讓其了解本校經營活動對經濟、環境與社會層面的影響。

為即時回應利害關係人之陳情，本校訂有「校務意見處理作業、環安衛與能源管理溝通作業、學生申訴處理辦法、教師(職員工)申訴評議委員會、性別平等教育法及相關法規」，以提升其滿意度。針對相關申訴100%回應處理。





3 利害關係人

3.1
利害關係人溝通與議合

3.2
重大主題分析

3.3
滿意度調查

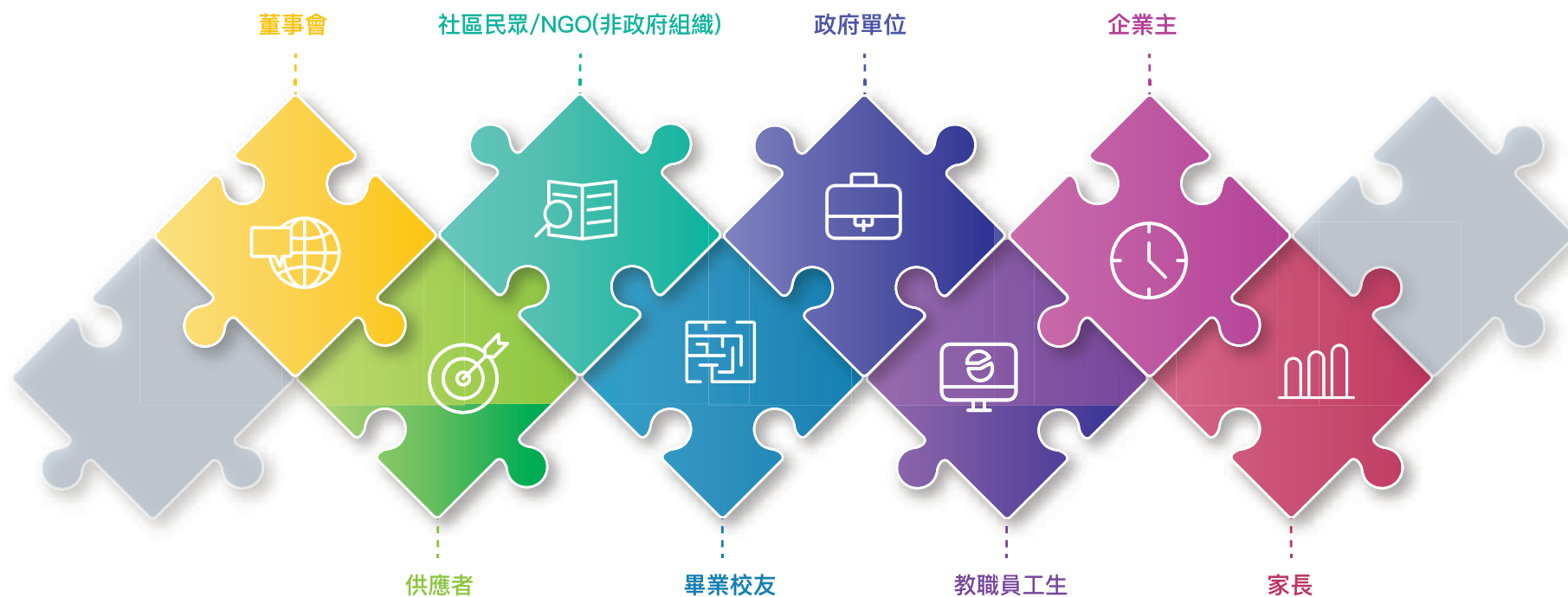
3.4
供應商管理作業

3.5
外部組織參與

3.1 利害關係人溝通與議合

■ GRI : 102-40 . 102-42 . 102-43 . 102-44

對於學校治理、經濟面、環境面及社會面向等議題資訊，弘光科技大學除透過年報及財務報告揭露外，每年亦出版校園永續報告書，清楚揭露企業社會責任之訊息。並透過學校官方網站、企業社會責任專區及其他社群溝通平台與利害關係人溝通，讓關注的議題資訊呈現更透明、及時及完整。



弘光科技大學「安全衛生暨環境保護室」召集相關單位人員組成「企業社會責任推動小組」（小組成員包括教務、學務、總務、研發、國際、圖資、通識、人事、會計、公關、安環等單位），依據因營運所產生之衝擊而受影響或關切我們在企業社會責任各項績效之任何團體或個人，並參考AA1000 SES 利害關係人議合標準之五大原則來鑑別利害關係人，經審視後鑑別出8類聚焦溝通的主要利害關係人，包括成供應者、家長、教職員工生、董事會、企業主、政府單位、社區民眾/NGO(非政府組織)、畢業校友，2019年與前一年度相較無差異。

本校十分重視利害關係人與學校之間的溝通，除學校相關會議外，並運用網頁、電子報及社交網頁或軟體等溝通管道，即時公告學校最新資訊及瞭解利害關係人之意見，相關溝通管道如下：

利害關係人	對弘光科大的意義	關注議題	溝通方式與頻率	利害關係人	關切議題	溝通方式	頻率
供應者	供應者是充分供應及滿足教學過程及行政事務的重要夥伴，透過緊密合作共同追求學校永續	供應者管理 教學研究環境	供應商座談會(每學期1次) 校長信箱(隨時)	董事會	董事會的支持是弘光科大永續經營的後盾	學校治理 學校營運與財務	董事會議(每學期2次)
家長	弘光科大致力於提供優質的教學、服務與研究，期許更貼近家長的需求與期望	學習資源與學習成效 校園治理 就業機會 學校聲譽	新生家長座談會(每學期1次) 媒體廣告(隨時) 學校網頁(隨時) e-portfolio家長專區(隨時) 導師輔導電話(隨時)	(雇主與實習機構) 企業主	弘光科大致力於提供優質的教學、服務與研究，期許更貼近企業主的需求與期望	學生素質及實務能力 產學合作與研發能量	實習前、後企業座談會(每學期2次) 產學合作座談會(每次活動進行) 產官學會議(每次活動進行) 課程諮詢委員會(每次活動進行) 實習會議(每次活動進行)
教職員工生	教職員工生是弘光科大最重要的資產，也是大學永續經營最重要的基石	教學研究環境 訓練考核與升遷(升等) 員工福利與保險 校園安全 校園安全與設施 學習資源與學習成效 公平與無歧視的學習環境 就業機會	校長信箱(隨時) 學生代表座談會(每學期日間部2次，進修部1次) 職員工座談會(每學年一次為原則) 弘光粉絲團(隨時) 弘光LINE(隨時) 弘新聞(每月2次) 系聯合班會(每學期2次) 教務長信箱、教務處網頁(隨時) 導師時間(每兩週1次) 學生輔導工作委員會(每學期1次) 特殊教育推行委員會(每學期1次) 校務座談會(每學期2次) 系務、院務、校務會議與公聽會(不定期召開) 勞資會議(每季1次)	政府單位	弘光科大遵循政府機關的法令，並配合執行檢核與監督	環境與安全衛生評鑑 獎補助計畫執行績效 校務評鑑 畢業生就業率	參與主管機關舉辦之法規公聽會、研商座談會、說明會等會議(不定期) 與主管機關維持良好互動，並配合辦理相關活動(不定期) 實地訪視評鑑(依計畫要求) 書面回覆(依計畫要求) 成果報告(依計畫要求)
				社區民眾與NGO(非政府組織)	弘光科大積極與社區鄰里或團體互動，善盡大學社會責任	降低環境衝擊與校園管理政策 服務學習與志工服務	網頁公告、公開管理資訊(隨時更新資訊) 警政聯誼(每年1次) 房東會議(每學期1次) 社區聯誼(不定期) 公文(不定期) 活動辦理與檢討(不定期)
				畢業校友	畢業校友的專業表現，是學校的重要資產，可給母校、校友以及社會帶來永續發展資源	回校進修機會 永續學習 校(系)友會	學校網頁(隨時) 問卷調查電話(隨時) FB及其他網路工具(隨時) 系友回娘家(1年至少1次) 問卷調查(每年1次) 以電話、e-mail、面對面直接溝通(每學期平均至少20人次)

3.2 重大主題分析

■ GRI: 102-44, 102-46, 102-47, 103-1, 103-2, 103-3

2019年校園永續報告書透過鑑別利害關係人、議題蒐集與主題歸納、分析、重大性鑑別、審查與討論等5大步驟與系統化分析模式，鑑別利害關係人所關注的永續議題，與利害關係人進行有效溝通，持續改善營運的永續績效，讓校園永續報告書揭露的資訊能符合利害關係人的需求。

鑑別利害關係人	本校利害關係人的定義為對學校產生直接或間接影響，以及受學校影響的個人或組織。基於此定議，本校利害關係人分成供應商、家長、教職員工生、董事會、企業主、政府單位、社區民眾/NGO(非政府組織)、畢業校友	8大利害關係人
議題蒐集與主題歸納	議題的蒐集主要以GRI Standards及SDGs永續發展目標做為議題蒐集之基礎，再依其關聯性與弘光企業特性歸納出32項議題，做為焦點團體座談會問卷設計方針	32項議題
分析	弘光採用焦點團體座談會與問卷調查方式，進行各利害關係人關注議題調查，做為主題篩選之參考。座談與問卷調查人數2,474人(含座談人數15人)，衝擊度調查(校內一級主管)17人	焦點座談32人 問卷調查2,442份
重大性鑑別	透過分析，將各主題之關注度得分及學校管理階層對於永續經營之衝擊程度得分進行乘積，以得分5,625分以上之主題優先排序，並經社會責任推動小組討論後，鑑別出12個永續發展重大主題(包含其中能源、社會參與及社會公益雖非重大主題，但因利害關係人關心程度高。另將學校衛生管理併入職業安全衛生、校務治理併入經營績效)，其中6項對應至GRI Standards重大主題並揭露其管理方針與相關指標資訊	12項重大永續主題
審查與討論	經分析後之重大永續議題、回應章節與邊界分析，並經社會責任推動小組審查，弘光未來將持續加強管理並將相關資訊揭露於校園永續報告書中	第5本校園永續報告書

■ 2019年重大主題共12項，較前一年度減少2項，重大主題差異說明如下：

2019永續議題	年度差異	說明
學校衛生管理	併入職業安全衛生	議題涵蓋內容符合
校務治理	重大性提升且併入經營績效	議題涵蓋內容符合
排放	重大性降低 ↓	2019年為次要主題
廢棄物	重大性降低 ↓	2019年為次要主題
職涯發展與教育訓練	重大性降低 ↓	2019年為次要主題
實習及職涯輔導	重大性提升 ↑	2018年為次要主題
滿意度調查	重大性提升 ↑	2018年為次要主題

2019年12個重大主題

經濟面	環境面	社會面
經營績效	能源	勞雇關係
品牌願景	法規遵循	職業安全衛生
學習成效		社區參與及社會公益
教學品質		學生生活輔導
滿意度調查		實習及職涯輔導

重大主題	對弘光的重要性	回應章節	對應GRI特定主題	衝擊邊界與涉入程度		
				上游供應者	弘光科技大學	下游企業主
經營績效	大學為非營利組織，不以追求最大利潤為目標，但為求永續經營，將營運資源做最適配置，能讓學校財務穩健	2.2	經濟績效(GRI 201)		●	○
品牌願景	弘光秉持以人為本關懷生命的辦學理念，歷年來不斷地在學習過程累積經驗追求卓越，並形成與他校競爭之優勢	1.1 1.2 1.3	弘光自訂重大主題(HK-01)		●	●
學習成效	不斷提升教學研究與服務的資源，增加畢業生就業率以符合家長對弘光的期許	2.2	弘光自訂重大主題(HK-02)		●	●
教學品質	持續確保教學品質穩定性，如教學研究設備與設施以順應社會潮流	7			●	●
滿意度調查	藉由滿意度調查，得以檢驗校務措施之實踐，並檢視校務措施是否符合利害關係人的期待	3.3		○	●	●
能源	弘光重視氣候變遷議題，付諸行動檢視管理作為提高管理績效，降低不必要的能源消耗	5.1	能源(GRI 302)		●	
法規遵循	落實法規遵循是大學穩健成長與永續經營的重要基礎，能讓學校符合法律規範，善盡應負義務		環境法規遵循(GRI 307)	○	●	○
勞雇關係	弘光提供優質的薪酬福利來吸引及留住各方優秀人才，並回饋教職員工對學校的辛勞與貢獻，增加歸屬感	4.1	勞雇關係(GRI 401)	●	●	
職業安全衛生	人是弘光重要的資產，維護安全和健康是永續經營的關鍵，讓教職員工安全且快樂的工作，才能提供最優質的行政與教學服務	4.4	職業安全衛生(GRI 403)	●	●	○
社區參與及社會公益	大學因為獲得公共資源挹注而得以匯集各個專業領域的菁英，故應投入大學社會實踐，善盡大學社會責任	6	當地社區(GRI 413)	○	●	
學生生活輔導	提供弱勢學生關懷照顧；住宿服務；諮商輔導等措施，能讓弱勢學生安心就學，培植求職的能力	4.6	弘光自訂重大主題(HK-02)		●	
實習及職涯輔導	深耕學生實習特色；進行UCAN適性職涯探索施測；建立「職涯導師」制度；辦理「業界導師」諮詢活動；辦理就業力相關講座，能精進學生專業能力與就業競爭力	4.6				●

■ 經濟面 ■ 社會面 ■ 環境面 具有重大性標記分為 ● 直接衝擊 ○ 促成衝擊 相關資訊與管理方針揭露於本報告書中



重大主題管理方針

■ 經濟面 ■ 社會面 ■ 環境面

重大主題	政策	承諾	中長期目標	具體策略	績效成果 (對應頁碼)	評估機制
經營績效	日常之財務收支，做好事前預算審核及事後會計記錄之事宜；及辦理歲計、會計及統計事務	定期公開每生收費標準、每生平均教學成本、會計師查核財務報表、預算書及決算書等財務資訊供外界使用	推動會計相關業務資訊化，提高服務品質	持續控管整體經費支出，維持學校財務穩定度並提升自籌財源策略	18	預算審查小組會議 學雜費專案小組會議 會計師查核
品牌願景	落實「以人為本，關懷生命」之辦學理念	培育具健康與民生知能的優秀人才、善盡服務利他的社會責任為使命	成為健康與民生領域的領航科技大學	策略一：形塑具多元關懷與服務熱忱之永續校園 策略二：創新課程、翻轉教學，精進學習成效 策略三：整合產業資源，提升產學綜效 策略四：建立醫護民生典範，領導產業實務創新 策略五：強化組織與流程再造，全面提升服務效能 策略六：深耕亞太，提升師生國際移動力，擴大生源	9	校務發展規劃委員會
學習成效	成為健康與民生領域的領航科技大學	提升教學研究與服務的資源，以符合家長期許	國家考試通過率高於全國平均值 增加畢業生就業率	持續配合政府政策，積極爭取產業創新服務與爭取外部計畫資源	17	內部控制制度
教學品質	集結多元需求及反饋機制，強化教育品質 提升師生國際移動力；深耕學生實習特色	推動產學研發成果反饋制教學及課程 推動教學環境國際化	持續推動全面品質管理	實施系本位課程、實習課程與補救教學稽核及課程 審查等機制	64	內部控制制度
滿意度調查	瞭解弘光科技大學在校生家長之滿意度狀況，針對子女選擇就讀本校之因素、各地方之滿意度調查	滿意度調查反饋至權責單位，由權責單位提出改善計畫或措施	持續提升利害關係人校務滿意度	校務滿意度3.5分以下之項目將請權責單位進行改善，回應到利害關係人也使校務滿意度提升	30	內部控制制度
能源	推動全方位能源發展	降低環境衝擊及溫室氣體排放	成為低碳校園	降低全校總用電量2%/年 綠色能源發電量80萬度/年	46	ISO 50001管理系統
法規遵循	環境政策	落實法規遵循避免違法的情事發生	持續對教職員工生進行法規遵循之訓練宣導，以強化法治觀念	遵循當地法規並定期執行法規查核作業，以掌握及符合最新相關法令之要求	24	ISO 14001管理系統
勞雇關係	職涯發展訓練與員工照顧政策	提供職場的教育訓練、實現同工同酬的待遇、強化決策包容及參與、保障及確保薪資平等	持續職涯發展訓練與員工照顧政策	教職員多元升遷、營造友善工作環境、廣納意見、通暢管道、系統化管理	35	內部控制制度
職業安全衛生	提升職業安全衛生認知，降低危害風險	營造職業安全衛生文化	零重大職災	落實自主管理 職業安全衛生教育訓練	41	ISO 45001管理系統
社區參與及社會公益	社會實踐，服務利他	透過課程教育與結合社會服務活動，以落實具體實踐行動	以「服務利他」作為終身學習目標	開設以「社會參與」為導向之多元服務學習課程，並強化學生在專業學習定向與扎根	54	內部控制制度
學生生活輔導	落實學生生活輔導與照顧	經濟或文化不利學生的關懷照顧	充分落實學生生活輔導與照顧，積極辦理校內外獎助學金申請	主動關懷因經濟發生困難學生，提供必要協助	43	內部控制制度
實習及職涯輔導	精進學生專業能力與就業競爭力	使學生畢業即能就業	持續精進學生專業能力與就業競爭力	深耕學生實習特色；進行UCAN適性職涯探索施測；建立「職涯導師」制度；辦理「業界導師」諮詢活動；辦理就業力相關講座	43	內部控制制度

3.3 滿意度調查

■ GRI: 418-1

本校十分重視利害關係人如學生、家長、教職員工、社會聲望、畢業生雇主之建議，本校務滿意度調查兩年為一個期程，第一年進行調查，第二年做權責單位改善事項追蹤，107學年度至108學年度由教育品質發展中心委請校務研究辦公室執行學生、家長、教職員工、社會聲望調查，畢業生雇主滿意度由本校研究發展處就業輔導組負責調查。為針對上述利害關係人進行校務滿意度調查，藉此瞭解對校務推展之滿意程度，並得以檢驗校務措施之實踐，做為校務推展規劃及執行之參考，以確實檢核校務施行之措施是否符應利害關係人、產業界與社會大眾的期待。不論是各構面或開放性文字意見，均反饋至權責單位，由權責單位提出改善計畫或措施，再由教育品質發展中心管考其改善作為或成效。

本次調查著重於IPA分析法，不僅對滿意度與重要度座結合也針對象限提出優先與次要改善項目作為分析，針對題項3.5分以下之項目將請權責單位進行改善，回應到利害關係人也使校務滿意度提升。校務滿意度調查項目如下表：

內部	學生就學滿意度	教學措施、行政支援、生活照應、就業/升學服務、圖書資源、建物、儀器設備、選課措施、整體看法
	教師工作滿意度	教學支援、教學活動、校園環境、研究資源、行政支援、生活照應、教學設備
	職員工滿意度	工作本身、行政支援、生活照應、領導與組織氣氛、校園環境
外部	雇主滿意度	具備的專業知識符合工作需求、具有工作效率、具有學習意願、具有責任感、與主管的溝通能力、與同仁的溝通能力、外語能力、具有國際觀、具有抗壓性、具有問題解決能力、具有獨立思考與分析能力、具有創新能力、對公司認同度、對工作的穩定度、人際關係、個人品德、整體能力評價、未來優先考慮聘用本校畢業生
	家長滿意度	就讀因素調查、校系認知度調查、就學滿意度調查、家長認同度調查
	社會聲望調查	知名度排名調查、認同度調查

學生滿意度調查：

本校107學年度針對在校學生進行就學滿意度調查(問卷總回收7,185份，有效問卷6,717份)，從表3.8.3-2可知，107學年度調查結果在各構面中，「教學措施」、「圖書資源」、「行政支援」、「生活照應」、「就業/升學服務」等五項構面皆低於105學年度。其中「整體看法」低於105學年度。弘光科技大學歷年在校學生歷年滿意度分析圖如下：

構面	103學年度 (n=1131)		105學年度 (n=1283)		107學年度 (n=6717)	
	平均值	標準差	平均值	標準差	平均值	標準差
教學措施	3.80	0.60	4.08	0.67	3.98	0.62
選課措施	3.46	0.70	3.92	0.69	3.92	0.67
建物、儀器設備	3.29	0.74	3.84	0.70	3.84	0.74
圖書資源	3.89	0.62	4.11	0.67	4.02	0.61
行政支援	3.50	0.68	3.95	0.68	3.91	0.67
生活照應	3.48	0.64	3.99	0.69	3.91	0.69
就業/升學服務	3.60	0.72	4.06	0.71	3.97	0.64
整體看法	ND	ND	3.96	0.79	3.84	0.88

資料來源：弘光科技大學107學年度在校學生滿意度報告
(103學年度n=1131、105學年度n=1283、107學年度n=6717)

家長滿意度調查：

為瞭解本校在校學生家長對弘光科技大學就學狀況及對弘光的滿意程度，本校107學年度在校學生共計13,075名，樣本為在校師家長或監護人(以直系血親為主)，採電訪方式進行，經電話訪問確認其受訪者意願為調查對象，樣本數共計1020位。滿意度調查結果發現在校生家長對於本校各「校系認知度構面」與「辦學成效滿意度」比率今年有降低之現象，於家長忠誠度構面本學年度「家長，認為子女整體表現是進步」之選項有提高之現象，由此顯示普遍家長大部分還是對於學校對於學生的教導為肯定的。下表為103、105、107學年度在校學生家長滿意度：

構面項目	學年度平均數		
校系認知度	103	105	107
系所就業方向	3.4	3.8	3.3
畢業前需完成校外實習	3.5	3.8	ND
提供校外實習課程	ND	ND	3.5
證照輔導課程	3.2	3.9	2.9
弱勢家庭助學措施	3.4	3.9	3.1
參加過學校社團活動	3.7	3.9	3.7
辦學成效滿意度	103	105	107
學習(讀書)態度	3.7	3.9	3.8
學習成績(學生成效)	3.6	3.7	3.7
學校辦學的整體滿意度	3.9	3.9	3.8
提供校外實習課程整體滿意度	ND	ND	2.0
住宿方面需求	ND	ND	2.1
系所提供證照輔導課程	ND	ND	2.0
家長忠誠度	103	105	107
家長，認為子女整體表現是進步	67.9%	77.4%	80.4%
家長，會視當時情況參加家長座談	57.2%	43.8%	46.4%
家長表示，願意推薦其他親友就讀本校	26.7%	13.1%	95.7%

教師滿意度調查：

本校107學年度採用普查方式，請本校教師前往圖資中心電腦教室填答問卷，進行教師工作滿意度調查，問卷回收率為82.01%，228/278(人)。教師滿意度調查結果為「校園環境與景觀設計感覺良好」、「各項經營領導與管理措施感覺用心」及「行政服務品質感優良」較105學年度低分，其他構面皆高於103及105學年度。

整體看法	103學年度(n=277)		105學年度(n=277)		107學年度(n=228)	
	平均值	標準差	平均值	標準差	平均值	標準差
本校具有卓越的聲望與優良校風	4.00	0.67	4.13	0.69	4.18	0.85
行政服務品質感優良	3.97	0.78	4.05	0.74	3.98	0.88
校園環境與景觀設計感覺良好	4.06	0.70	4.06	0.68	4.02	0.72
各項經營領導與管理措施感覺用心	3.89	0.87	3.95	0.86	3.87	0.84
在弘光任教感到為榮	4.07	0.75	4.18	0.77	4.18	0.82

資料來源103、105、107職員整體看法構面重要度與滿意度分析表
(103學年度n=277、105學年度n=277、107學年度n=228)

本校105及107學年度滿意度比較除了「教學設備」構面滿意度分數較過去兩次調查低分，其他構面調查結果皆比前次調查低分。103、105及107學年度教師滿意度比較表如下：

整體看法	103學年度		105學年度		107學年度	
	平均值	標準差	平均值	標準差	平均值	標準差
教學支援	3.95	0.65	3.93	0.70	3.82	0.76
教學設備	3.68	0.81	3.88	0.69	3.64	0.80
教學活動	3.04	0.74	3.66	0.76	3.60	0.79
校園環境	3.87	0.69	3.96	0.61	3.84	0.68
研究資源	3.53	0.78	3.74	0.76	3.73	0.76
行政支援	3.77	0.72	3.88	0.68	3.74	0.79
生活照應	3.92	0.66	4.12	0.61	3.85	0.68

社會聲望滿意度調查：

為瞭解本校社會聲望的滿意程度，以本校107學年度在校生居住地區比例進行，各地區依照中部71%、北部13%、南部14%、東部1%及外島1%採電訪方式進行，經電話訪問確認其受訪者意願為調查對象，抽樣樣本共計1061位。社會聲望滿意度以不同地區民眾以及不同教育程度民眾進行調查，不同教育程度民眾對弘光科技大學的認知度，從本次結果可以觀察出學校媒體曝光率大多低於5分以下。

題目	國中(含)以下		高中職		專科		大學		研究所(含)以上	
	平均值	標準差	平均值	標準差	平均值	標準差	平均值	標準差	平均值	標準差
對弘光的整體評價	7.15	2.4	7.40	1.88	7.55	1.61	7.41	1.58	7.12	2.10
對於弘光學生表現具專業知識與能力	7.16	1.98	7.27	2.03	6.89	2.06	7.12	1.78	6.68	2.19
介紹親友就讀弘光科技大學?	6.68	2.42	7.01	2.24	6.76	2.41	6.81	2.17	7.24	1.59
弘光科技大學的媒體曝光率	4.79	3.00	4.98	2.88	4.65	2.67	4.88	2.63	4.82	2.16
您是雇主，您雇用弘光畢業生的意願	6.67	2.49	7.04	2.26	6.89	2.28	6.80	2.14	7.09	1.58

雇主滿意度調查：

在人才培育成效方面，本校於105年度至107年度針對103學年度至105學年度畢業生畢業後一年所進行的「畢業生之雇主滿意度調查」調查結果，企業雇主對本校畢業生「整體能力評價」得分平均為4.18(5點量尺)、在「願意推薦本系(所)畢業生」及「未來優先考慮聘用本校畢業生」等題目平均得分亦為4.2。另外，得分最高項目為畢業生「個人品德表現」(4.3)，這些調查結果不但顯示本校畢業生表現獲得肯定，也能符應本校辦學理念。請參閱表3-10、103-105學年度雇主滿意度調查結果得分較高及整體滿意度彙整表。

學年度/滿意度	調查期間	最高個人品德	整體評價	未來優先考慮聘用本校畢業生
103	105年7月至10月	4.12	4.05	4.12
104	106年7月至10月	4.34	4.13	4.13
105	107年7月至11月	4.43	4.36	4.34

不論是各構面或開放性文字意見，均反饋至權責單位，由權責單位提出改善計畫或措施，再由教育品質發展中心管考其改善作為或成效。本次調查著重於IPA分析法 (Importance & performance Analysis)，不僅對滿意度與重要度做結合也針對對象限提出優先與次要改善項目作為分析，針對題項3.5分以下之項目將請權責單位進行改善，回應到利害關係人也使校務滿意度提升。



3.4 供應商管理作業

供應商提供本校之服務，主要包含事務設備、儀器設備、耗材、工程建置及人力服務等且歷年未發生重大職業災害，另本校並無實質的供應鏈程序，故供應類別無重大改變。廠商管理與稽核，依據政府採購法，制定採購作業流程。供應商的選擇、評鑑考核、發包、監督及驗收等相關規範，皆參照政府採購法訂定符合本校之作業程序且單位依循辦理，以確保學校營運活動的有效性及適切性。供應商管理分為供應前、中、後三個階段，內容分述如下：



弘光科技大學建立合格供應商名單，供應商每年須通過供應商評量，並接受定期稽核，以確保符合弘光的永續管理要求與合作品質。

弘光科技大學供應商皆依交貨進度、服務態度、產品解說、貨物品質與配合程度等各面向進行每學期評量，倘若在評量過程中，發現供應商有品質及交期問題，我們將要求供應商立即進行改善並提供相關佐證資料，或進行現場實地稽核。2019年供應商評量結果皆達合格供應商分數之標準，評比分數落在80分以上。

3.5 外部組織參與

■ GRI: 102-12, 102-13

為持續掌握社會發展脈動，弘光科技大學積極參與相關協會及同業公會組織的活動，藉由定期或不定期會議的參與，有效地與同業成員凝聚共識並促進交流，維繫良好的互動與同業緊密接軌。而本校對外也踴躍參加的公協會組織包括：中華民國私立科技大學校院協進會、中華民國技職教育學會、中華民國木鐸學社、中區技專校院聯盟、台灣高等教育學會、中華民國品質學會、台灣職業技術發展協會。

■ 外部組織與倡議參與列表

同業/經營類	會員資格
中華民國私立科技大學校院協進會	會員
中華民國技職教育學會	理事
中區技專校院聯盟	聯盟學校
台灣高等教育學會	會員
中華民國品質學會	會員
台灣職業技術發展協會	會員
中華民國木鐸學社	社員

外部倡議

- 弘光科技大學參與UI GreenMetric 發起的UI GreenMetric World University Ranking，揭露大學永續發展程度的問卷，以響應聯合國永續發展目標。
- 弘光科技大學參與世界自然基金會 (WWF)地球一小時(Earth Hour)，響應「關燈」行動，呼籲師生正視氣候變遷議題，使師生更關注地球正面對的問題，一同守護地球與希望。

4 — 幸福校園

4.1

員工關係

4.2

人力配置與分析

4.3

人才培育

4.4

福利與權力

4.5

職場安全衛生

4.6

多元輔導系統

4.1 員工關係

■ GRI : 418-1

弘光科技大學教職員工皆高於國家法定最低薪資，配合勞動法令發展趨勢，精進人力羅致、配置、運用、考核、培育、激勵等措施。「人」是組織最重要的資產，人力資源規劃更是本校能夠保有優質人力素質之策略性人力資源管理程序。本校建構公平優質的人事環境，除健全管理制度外，並設置激勵教職員工及福利等措施，建置合諧的工作環境、有暢通的溝通管道，訂有申訴制度及員工意見調查。各項職務進行公開招募，絕不雇用童工及強制性勞工。救濟方面，訂有本校教師申訴評議委員會組織及評議準則及職員工申訴評議。



2019年有2件申訴案，乃因教師對於法規規範有不明確的條例，評議後均以申訴有理由，本校依評議結果對法規做一適切調整，促使法規更趨完善。本校聘任制度秉持公正、公開、公平之原則，採教師與職員分流的「雙軌聘任制度」。

晉用 公開招募 **升等/升遷** **敘薪**

教師	三級三審	三級三審	<ul style="list-style-type: none"> ● 本校敘薪辦法 ● 公立學校職員敘薪辦法
職員工	各單位初試 校級複試	考核通過 升遷考試	<ul style="list-style-type: none"> ● 本校敘薪辦法 ● 公立學校職員敘薪辦法 ● 計畫規定

「在平穩中求進步」一直是弘光科技大學長久以來的策略，我們致力於打造幸福校園，建置無歧視、重平等的工作與學習環境，提供教職員工生完善的校園管理、健全的薪酬福利及多元的輔導與教育訓練制度，營造一個平權的就業與學習場所，讓師生快樂工作與學習的優質環境，並強化世代領導、溝通，以創造大學價值，提升師生幸福感。



4.2 人力配置與分析

■ GRI: 102-7, 102-8, 401-1, 411-1

人員結構

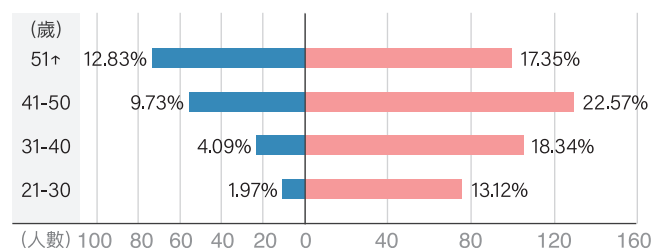
弘光科技大學各單位視其實際需求核予適當之員額編制，本校教職員工總人數為709人，其中專任教師數為281人(因應本校多元課程人才需求聘請6位外籍教師)，全職及正職的職員工數370人，其他(含教官、舊制/新制助教、護理臨床實習指導)58人；管理階層共123位，主管比例為17.35%(其中女性主管占57.72%)，而本國人比例達100%。

教職員工教育程度碩士以上占53.31%；年齡30歲以下的教職員工佔15%，為充滿熱情與無限潛力的弘光新生代，能在組織內部激盪出許多不同的思維與創意，帶動弘光持續創新；30至50歲教職員工為弘光的中流砥柱，佔所有員工約55%，其具豐沛的技術與實務經驗，協助弘光穩健成長；而50歲以上員工佔所有教職員工之30%，多為校內各單位的領導要角，引導著校內夥伴朝向目標前進。

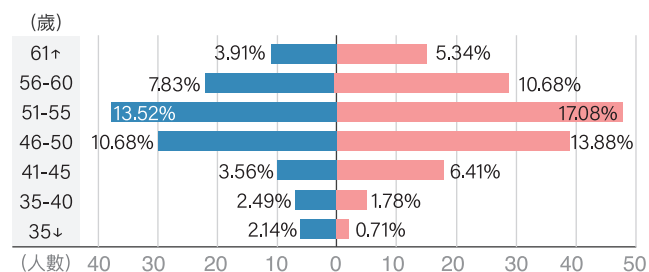
註：

- 1.資料計算基準日依據教育部校務基本資料庫以108年10月15日為統計基準
- 2.本國人係指當地國籍之人員，外國人係指非當地國籍之人員
- 3.管理階層係指組長級以上主管人員

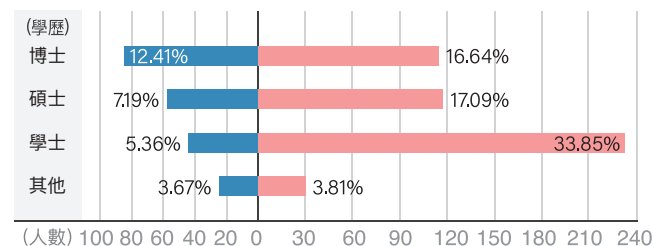
■ 人口金字塔-全校教職員工



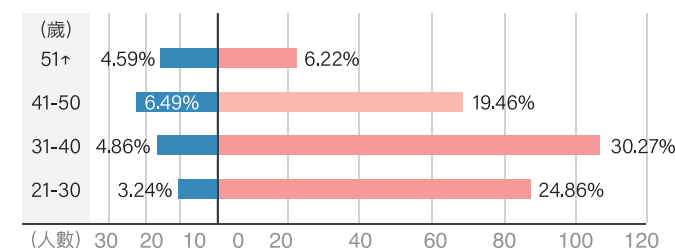
■ 人口金字塔-專任教師



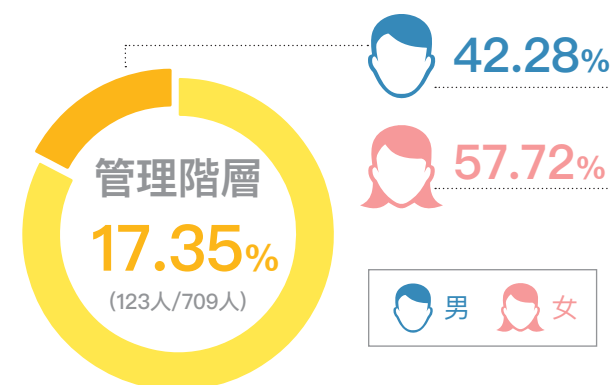
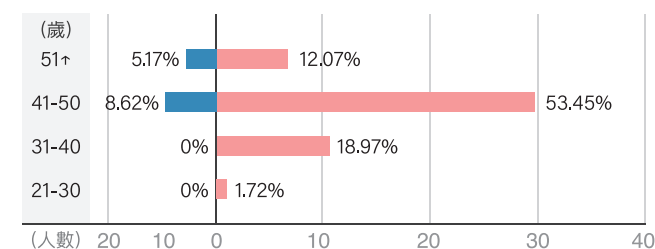
■ 教育程度-全校教職員工



■ 人口金字塔-全職及正職職員工



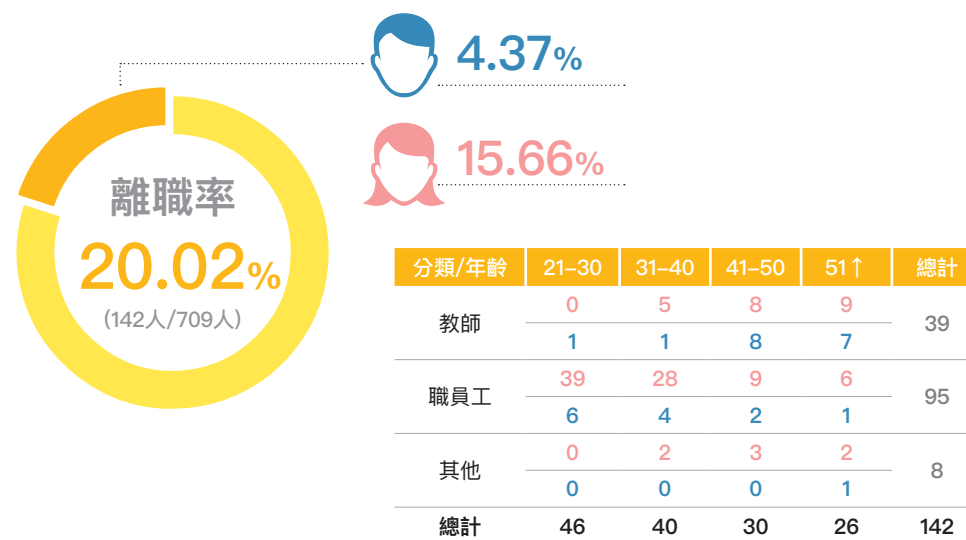
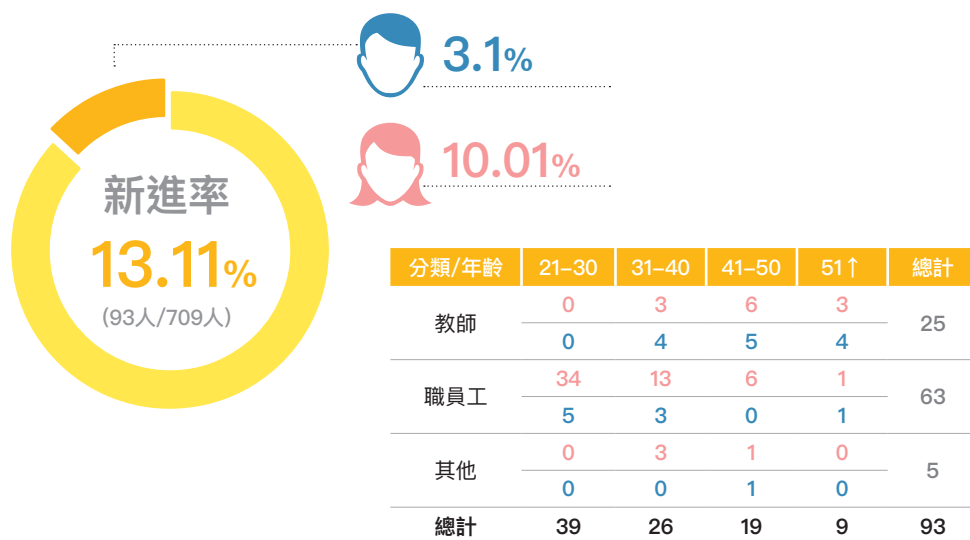
■ 人口金字塔-助教/約聘臨床/新制助教/教官



人員僱用

本校2019年新聘員工共93人，新進率為13.11%，男性新進率3.1%，女性新進率10.01%，目前雇用人員無隨著季節等變化而有異動情形；本校目前無歧視事件發生；本校薪資不因性別、種族、年齡、或婚姻狀況，作為聘用、晉薪及考核的評核標準，而有差別待遇，且近三年有2件與勞動相關法規調解事件發生，經協商後均無爭議；為保障弱勢及相關族群平等就業機會，在身心障礙者及原住民等僱用上，均達成「身心障礙者權益保障法」及「原住民族工作權保障法」之相關規定。

目前學校公司任用原住民6名，身心障礙者7名，均符合法律進用規定，2019年無侵犯原住民權益事件及相關情事。



人員流動

本校2019年離職員工共142人，離職率為20.02%，男性離職率4.37%，女性離職率15.66%；離職原因大多數為退休、另有他就、家庭因素、生涯規劃、契約到期及結婚生子，以女性比例較高；以職稱類別來看，以專案人員佔較多數，多半因契約計畫到期結束而離職；以年齡分布來看，在30歲以下的年齡級距離職率為最高之比例。人才是大學最重要的資本，為積極留任優秀人才，本校重視內部溝通，傾聽教職員工心聲提早排解問題，當人員提出離職，也以「適才適所」之生涯規劃，探尋留任或轉調之機會，並同步確認教職員工未來返回弘光工作的意願，尊重人員之選擇。

4.3 人才培育

訓練及培訓

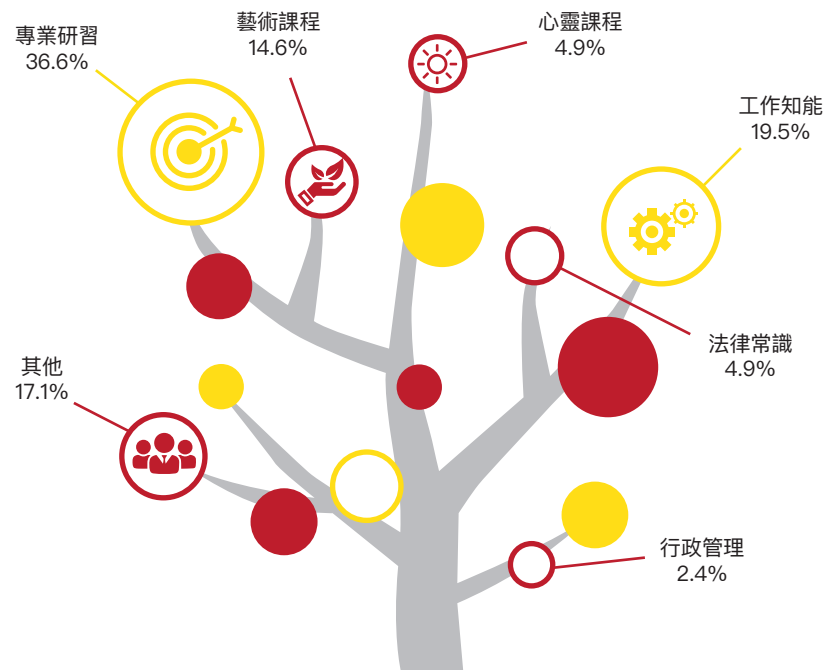
教育為百年事業，教師在教育的歷程脈絡中扮演著相當重要的角色。本校透過各項教學支持系統，構築教師實務能力與學識專長，達成教學專業知能。推動新進教師輔導計畫，推動情形如下表所示：

學年度	新進教師人數	應接受輔導人數(A)	接受輔導人數(B)	新進教師接受輔導比例(B/A)%
107	48	38	38	100%

本校為鼓勵教師至產業界深度研習，建立產學長期互動模式。藉由導入產業界之經驗提升教學品質與內涵。另，專任教師於本校退休後，仍可轉任兼任教師繼續於本校授課，除能兼顧退休生活外，亦可延續教職生涯。107學年度合計共有30人次之兼任教師為本校退休教師，其中更有3名教師為前一學期退休之專任教師。

本校107學年度教育訓練場次合計為41場次，合計投入經費達20萬元。除正規的教育訓練課程並安排美學、藝術、繪畫課程及休閒運動相關的教職員社團，其課程類別分析如圖6-7。每名員工每年應接受教育訓練最低時數，不論男女皆為20小時，教育時數共計90小時，各職級之男女教育時數詳如右圖，未達20小時原因多半為新進同仁及留職停薪等因素。

另，職員工如本校申請退休後，仍可在本校擔任約聘人員或專案人員，除能讓職員規劃退休生涯，也可繼續投入職場生活，讓退休生活更加多采多姿。107學年度專案人員有1位為本校退休職員。



平均上課時數/職稱	技佐	技士	約聘	書記	辦事員	組員	專員
男性 (小時/人)	20.8	24	18.55	19.5	27.33	23.71	-
女性 (小時/人)	4*	-	19.68	19.6	18.71	23.27	22.8
總平均 (小時/人)	18	24	19.51	19.58	20.23	23.32	22.8

* 因職員工申請留職停薪





教職員工考核、升遷與升等

職員考核制度在104學年新制實施前，尚無考列乙等比例限制，與年終工作獎金亦無連結關係。目前考核制度為年終考核各等第部分與年終獎金之連結，優等及甲等發給全額年終獎金，並得酌給獎勵；乙等發給二分之一年終獎金、丙等不發給年終獎金、丁等應不續聘。

目前已有21位職員通過升遷；而本校更於99學年度第2學期起獲教育部全面授權自審，是中部第一所獲授權的技職校院，99學年度至108學年度第一學期共有124人次專任教師通過升等。自102學年度起，執行多元升等試辦計畫，教學實務與研究及應用技術實務升等制度規範已趨完備，在教學升等及應用技術升等都有成功案例，經教育部列為示範學校。2019年共有7人次專任教師通過升等；在職員工部份，目前共有21位職員通過升遷。2019年教職員工擔任主管者共計123人，其中具職員身份者共計45人，可見本校職員有充份的職涯發展空間如上圖。

4.4 福利與權力

■ GRI : 201-1 . 201-3 . 401-2

優質的薪酬制度

本校教職員工敘薪，悉依「弘光科技大學教職員工敘薪辦法」及「弘光科技大學約聘人員敘薪辦法」辦理；本校正式員工平均薪資以每月全薪計算，為了達到學校的長期發展，同時兼顧教職員工生活水準，每年針對員工薪資作出適切的調整(每年依考核通過，平均調薪約2.46%)，以達互惠雙贏的效果。且遵守相關的勞動法令，都以優於基本工資之薪酬聘僱我們的員工。弘光最低核薪為新台幣27,820元/月為基本工資的1.2倍。

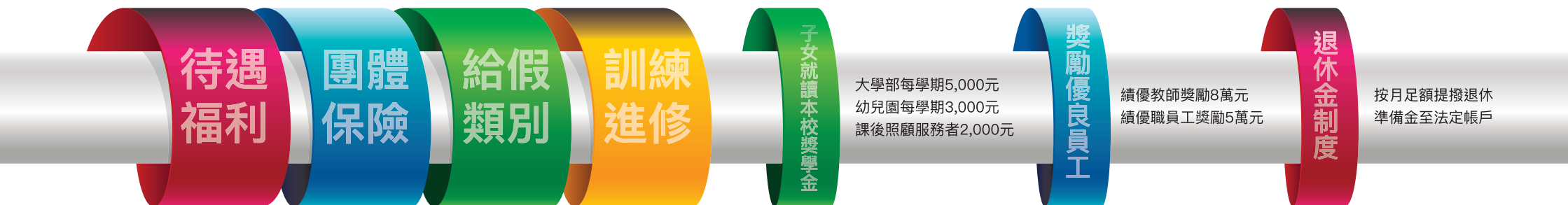
女男同酬 機會平等：以創造平等的工作條件為宗旨，薪酬設計及核定係依據教職員工學歷背景、專業知識技術、專業年資經驗、職務類別及個人績效表現來核定其薪酬水準。採用公平公正之作業程序，同工同酬，一視同仁，平等對待，聘僱相同職務、職等之女男員工基本薪資比例為1：1，錄用後則視其工作表現逐年調薪及晉升，給予相對應之薪酬。不因其性別、種族、宗教、政治立場、婚姻狀況或工會社團等而有所不同；且學校薪酬制度均符合勞動相關法令的規定。



完善的福利制度

年繳保費-每年約2,100元，由校方支出
擴及家屬的醫療照顧
累積迄今已超過千萬元的保費投入

進修補助並給予帶職帶薪
職員校外教育訓練補助每人每年1萬元為上限
每年本校舉辦多場教育訓練，提升教職員工能力與培養專長



員工及其子女教育補助金5千至2千元不等
光田就醫優待
喪葬奠儀、結婚禮金、實物代金、生育禮金

每學年事假14日、病假30日
延長病假終身累計365天(遇重大疾病需治療者)
留職停薪3年(不含進修及育嬰)
育嬰留職停薪至多2年

大學部每學期5,000元
幼兒園每學期3,000元
課後照顧服務者2,000元

績優教師獎勵8萬元
績優職員工獎勵5萬元

按月足額提撥退休
準備金至法定帳戶

育嬰相關事宜

本校至今受理育嬰留職停薪共有76件，前述教師遺缺則委由專、兼任教師代理其課程；行政職員部分，則以聘任短期人力來代理，本著「以人為本、關懷生命」的辦學理念，用「心」去照護每一位教職員工生，設置集乳室，協助教職員工生托育相關服務。

本校108年度符合申請育嬰假資格人數共計有15人，其中實際申請與育嬰假留職停薪計9人。透過育嬰假申請機制，讓員工能安心照顧新生兒，保障員工工作權力。詳如右表。

項目	男性	女性	合計	復職率	留任率
108年度符合育嬰留職申請資格人數	1	14	15		
108年度實際申請及育嬰留職人數	1	8	9		
108年度待復職的育嬰留職人數(尚未期滿)	0	3	3	100%	-
108年度實際應復職人數	1	5	6		
108年度實際復職人數	1	5	6	100%	100%
107年度實際復職人數	0	6	6		(計算至107.12.31)
107年度實際復職且任職滿十二個月的人數	0	6	6		

註1、育嬰留職申請資格人數：為請過產假及陪產假的員工人數計算
註2、實際申請及育嬰留職人數：尚在育嬰留職期間總人數
註3、待復職的育嬰留職人數：申請育嬰留職總人數-已申請復職人數

(資料引用時間：107/01/01-108/12/31)
註4、復職率：實際復職員工人數/應復職員工人數
註5、留任率：復職後且任職員工人數/復職員工人數

4.5 職場安全衛生

■ GRI: 403-1, 403-2

弘光是一所相當重視品質管理的科技大學，自1999年起開始推動ISO9001管理系統，後面陸續通過ISO14001、ISO45001、ISO50001等管理系統認證。為建立本校環境、職業安全衛生與能源管理總體的指導方向，以作為本校環境、職業安全衛生與能源管理工作的行為準則與工作原則，我們訂定「環境、職業安全衛生與能源政策」。目前系統持續運作中且為最新版，未來將朝系統整合一致性前進。弘光在營運範圍內無違反環境、職業安全衛生與能源法律或法規而遭受重大罰款或處罰之情事。

我們遵循「職業安全衛生法」成立安全衛生暨環境保護委員會，委員及勞工代表共有23人，由校長擔任主任委員，管理代表由校長指派。依「職業安全衛生法」，安全衛生暨環境保護委員會之勞方代表需超過1/3，弘光科技大學均符合法令規定，本委員會每季召開會議1次，審議、協調及建議環境、職業安全衛生與能源相關事項。



職災統計分析

本校於【實驗場所事故通報與處理作業】中建立重大事故(死亡、罹災人數達3人以上、發生災害之罹災人數1人以上且需住院治療)、一般事故(人員有受傷但未達重大事故)及虛驚事故(造成人員受傷)之通報、調查分析、統計與陳報制度。每月依規定定期至教育部職業災害統計系統進行申報，並彙整事故作為案例教材，通知全校各單位一併檢討、採取必要之預防措施，列為下年度職安管理檢查重點項目，且於校內辦法中鼓勵提報虛驚事故，2019年工作者未發生職業災害(不含教職員工生上下班交通事故)。

2019年弘光科技大學實際總工時、缺勤率、失能傷害頻率、失能傷害嚴重度和綜合傷害指數如下：

	男	女
總工時	397,880	991,760
失能傷害次數	0	0
失能損失日數	0	0
缺勤率(%)	0.15	0.99
FR	0	0
SR	0	0
FSI	0	0
備註	缺勤率=缺勤時數(病假+公傷假時數)÷總工時 FR(失能傷害頻率)公式=失能傷害次數x1,000,000÷總工時 SR(失能傷害嚴重度)公式=失能傷害日數x1,000,000÷總工時 FSI(綜合傷害指數)公式=[(FRxSR)]÷1000 ^{0.5} 公傷事件統計已排除上下班之交通事故	

2019年弘光科技大學承攬商職災統計 (單位: 件數)				
SR(失能傷害嚴重度)	男	0	女	0
因公死亡事故總數	男	0	女	0

校園衛生管理

弘光科技大學為提供師生良好的校園環境與飲食環境，健全校園衛生管理、提升校園衛生品質，以維護全校師生健康，內容分述如下：

設置專職營養師，督導校園餐飲衛生，提供衛生、安全的膳食

定期實施各項餐飲衛生檢測及餐廚人員教育訓練，積極落實餐飲衛生管理，並協助餐飲單位取得 HACCP 國際驗證。

建立餐飲衛生管理內稽制度

由民生創新學院、食品科技系、營養系暨營養醫學研究所等系科師長組成為本校餐飲衛生管理顧問，協助本校餐飲單位每學期餐飲衛生巡檢，改善完成率100%，提升本校餐飲衛生品質。

在校園環境清潔方面專人專區環境清潔

全校16棟建築物均有固定負責的清潔人員，再以勞作教育及愛校服務學生，安排打掃校園戶外公共區域，2019年環境清潔滿意度87%。

實施環境巡檢項目

包含修繕(機電、土木)類、環境清潔類、園藝類、指示指標類、廢棄物處置等，「環境清潔類」的缺失件數及後續追蹤改善完成率100%。



健康服務

本校在健康服務方面，每週提供二次校醫門診及醫療諮詢服務，以及每二個月一次職業安全衛生醫師蒞校進行職場健康諮詢服務。

每年辦理一般及特殊健康檢查，費用由本校支付，健康檢查結果後執行健康分級與管理。長期推動健康促進計畫，成效卓著，108年度榮獲教育部「大專校院健康促進學校計畫」特優學校，全國僅兩間學校獲此殊榮，成為全國唯一連續11年獲得績優及特優之學校。



健康諮詢



校醫門診



人因性危害預防



戒菸諮詢

4.6 多元輔導系統

本校非常注重經濟弱勢學生的關懷照顧及積極爭取校內外獎助學金申請作業，2019年度協助各類弱勢學生申請各類獎助學金補助比率達100%，同時主動關懷學生賃居生活情形，房屋安全評核暨安全評鑑訪評86處所，合格率达100%，以充分落實對學生生活輔導與照顧。

本校重視學生品德涵養及專業知能的養成，於新生入學時，辦理急救訓練、大學戀愛學分先修-性教育暨愛滋防治宣導、災害防救演練、交通安全暨防制藥物濫用宣導之品格教育講座及健走等活動，使學生體驗校園文化，建立正確觀念，並鼓勵從事正當活動，以培養弘光有品好青年。建立完善健全之「系(所)心理師制度」，提供學生更即時、適切的心理協助，滿足學生校內輔導需求，透過專業諮商輔導協助、心理衛生活動推廣，全方位守護全校師生的心理健康。

輔導活動共**11,219**人次參與

為使學生畢業即能就業，弘光於大一新生即進行UCAN適性職涯探索施測，讓同學能及早瞭解自我的潛能及職涯發展方向；建立「職涯導師」制度，強化老師諮詢技巧，提供學生職涯輔導資源，協助學生檢視學習成效；每學期補助各系辦理「業界導師」諮詢活動，協助學生了解就業市場的產業趨勢與脈動。



助學投入金額**1億6萬元**
賃居房屋安全評核**合格率100%**

UCAN施測完成率**93.25%**
職涯導師**62**位；業界導師**55**位
職涯活動**110**場次



■ 多元職涯輔導儲備就業力

另，就輔組辦理各項就業職能及創業等就業力相關講座，增進學生培養有關良好的就業認知、情意與態度的能力，以利畢業後能順利進入職場；各系所亦辦理「學生赴業界參訪活動」、「校友傳承講座」、「企業徵才博覽會」及「企業說明會」，讓學生瞭解如何在四年學習生涯中，朝企業用人的標準進行學習並加強學生就業準備及應徵技巧。

有鑒於經濟或文化不利學生常因打工賺取生活費而致影響課業，甚至被迫中輟學業，為使弱勢學生安心就學，並能精進學生專業能力與就業競爭力，就輔組於2019年規劃辦理「職涯探索」、「職場競爭力」、「職場就業力」三項輔導，共計補助389名弱勢學生，幫助學生瞭解自我、認識就業市場的需求與動態、強化學生對職場倫理的認等，並輔導弱勢學生考取職能所需的證照，落實學用合一，厚植全方位知能，培植弱勢學生求職的能力。

2019 職涯輔導活動成果



共計**110**場次
參與人數共達**6,264**人次



職涯導師共計**62**位
學生輔導諮詢人次為**1,330**人



計有**56**家企業廠商參加
提供**2,091**個符合專長之職缺
初步媒合成功有**1,290**件

職涯探索

辦理職涯活動

業界導師

職涯導師

證照輔導班

校園徵才博覽會



UCAN施測
完成率**93.25%**



邀請**55**名「業界導師」
輔導學生人次為**1,149**人



辦理**54**班專業證照輔導班
證照通過已達**2,661**人次

5 — 友善環境

5.1
氣候變遷與能資源管理

5.2
污染防制

5.1 氣候變遷與能資源管理

■ GRI : 302-1 . 302-3 . 302-4

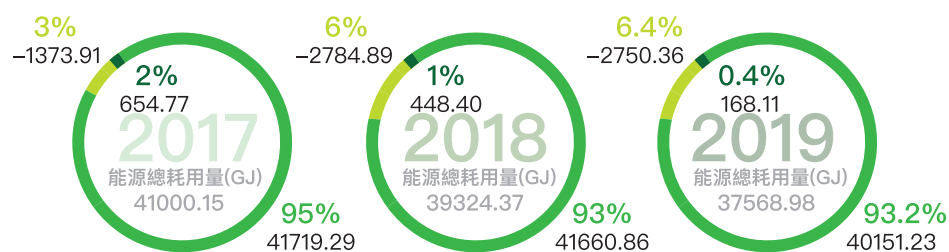


氣候變遷與能源已是全球必須共同面臨的重要議題，弘光科技大學由高階主管及各部門代表組成安環委員會，負責環境永續與氣候變遷相關議題之研擬、因應與執行。此外，為落實資源效率，亦成立節能小組，除了制定節能績效指標外，並提出可執行之節能方案，藉由驗證節能方案績效以持續有效降低能源損耗。

面對复合型天然災害加劇及水、能源等資源缺乏之問題，會直接或間接影響到學校的營運。因此，弘光面對衝擊，除了推行節能減碳運動、汰能源效率差設備、裝置太陽光電發電系統外。本校定期檢視氣候變遷調適管理與評估，透過單位業務風險評量衡量氣候變遷對校園災害、能資源的衝擊影響，進而制定環境與能資源管理政策與施行措施，調適、減緩氣候變遷所帶來的衝擊影響。

能源管理

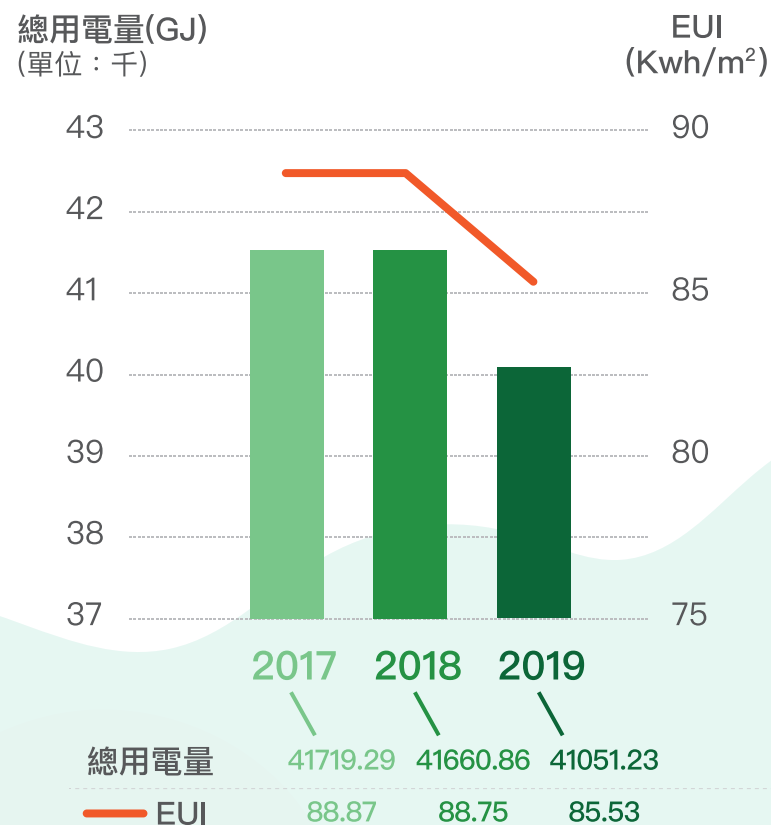
2019年全校能源總耗用量為37568.98GJ，能源強度為85.53EUI(建築耗電強度)。由2018年的88.75至2019年已下降為85.53，主要是因為2019年外購電力略微降低而減少能源強度。另，弘光雖致力於強化教學品質，在研究空間及儀器設備不斷增加的情形之下，仍積極致力於用電量控制，近10年未曾調高契約容量(3,800KW)近9年用電量紀錄如下圖所示，以2018年為基準年(本校1年出版一次CSR報告書，故以上次出版年度為比較基準，呈現脈絡性揭露)，2019年較2018年節電量下降3.76%。



- 初級能源為汽油(轉換係數7800Kcal/liter)、柴油(轉換係數8400Kcal/liter)、天然氣(NG)(轉換係數9000Kcal/m³)、液化石油氣(LPG)(轉換係數6635Kcal/liter)
- 次級能源為外購電(0.0036Kcal/kWh) 再生能源為太陽光電發電(出售的電力)

*熱值轉換係數資料來源:經濟部能源局能源平衡表

2017至2019年組織內部能源耗用量圖

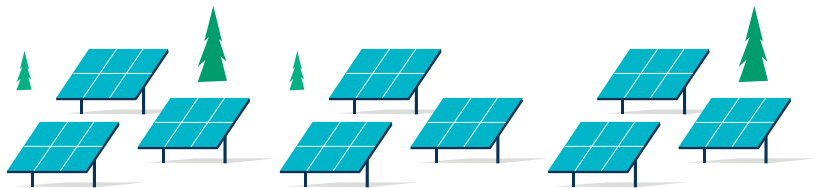


溫室氣體管理

弘光於2010年通過ISO14064-1溫室氣體盤查查證並將其設定為基準年，建立【溫室氣體盤查作業】程序，本校營運邊界之範疇別設定採用ISO14064-1標準4.2節之內容與營運控制方法，每年定期盤查全校溫室氣體排放量(歷年溫室氣體排放量如圖)，以完整掌握溫室氣體排放現況。

其中以範疇二為首要溫室氣體排放種類，佔總排放量比例高達90%以上。弘光2019年能源使用CO₂排放總量為6517.84公噸CO₂e較2010年CO₂排放總量8651.59公噸CO₂e共減少32.74%，主要是因為實施汰換老舊冷氣、使用節能燈管與縮短工時等節能措施，使外購電力降低而減少溫室氣體排放。

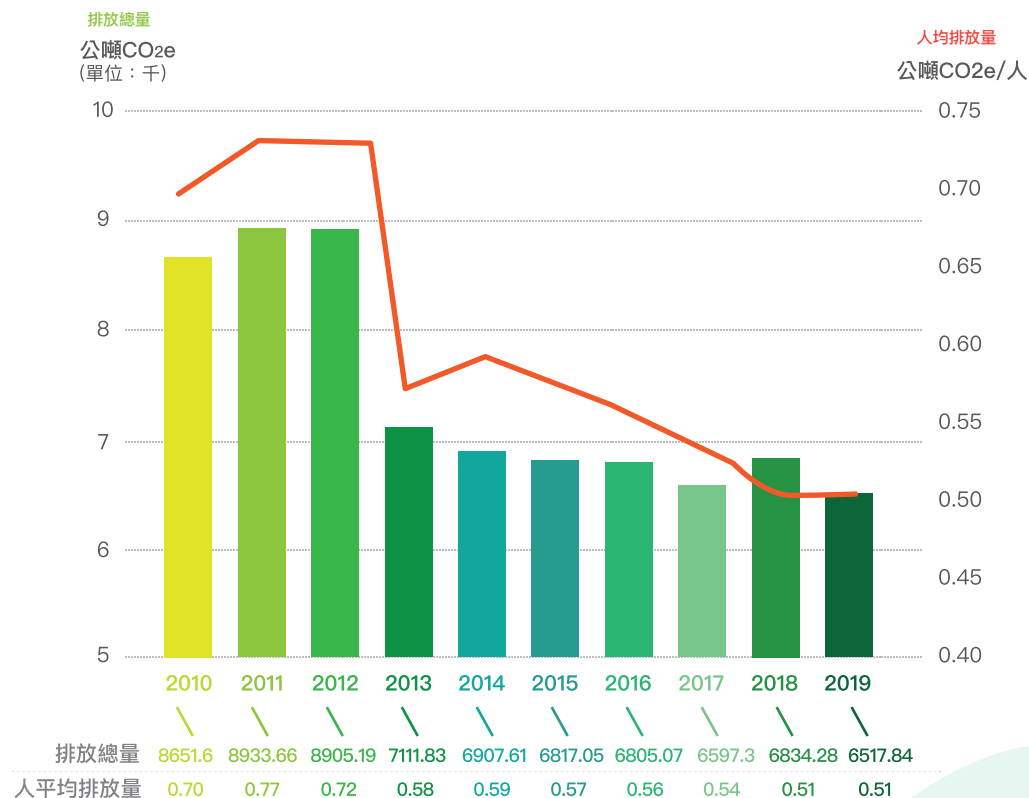
2019年減碳量316.44公噸CO₂e，相當於0.8座大安森林公園碳吸附量(一座大安森林公園每年的碳吸收量389噸)，溫室氣體人均排放量每人平均排放量為0.51公噸CO₂e，遠低於國人每人平均排放量為11.38公噸CO₂e (資料來源：行政院環保署，2019年中華民國國家溫室氣體排放清冊報告)。



溫室氣體盤查排放量(公噸CO₂e)

	2010	2011	2012	2013	2014	2015	2016	2017	2018	2019
範疇一	803.15	750.73	733.13	747.46	682.15	663.52	740.70	693.68	660.82	573.22
範疇二	7,848.45	8,182.93	8,172.06	6,364.36	6,225.45	6,153.53	6,064.38	5,903.63	6,173.47	5944.62

2010至2019年溫室氣體排放量圖



註：排放係數與全球暖化潛勢(GWP)，電力排放係數採用能源局公告係數，其餘參考IPCC2007年第四次評估報告之數據。

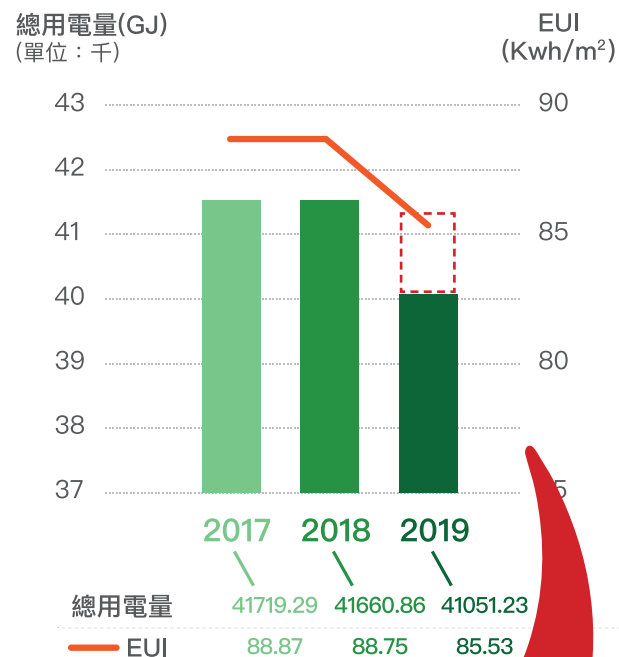


節能減碳

弘光致力於產學合作，以提高乾淨能源與科技的取得管道，包括再生能源、能源效率、更先進及更乾淨的石化燃料科技，並促進能源基礎建設與乾淨能源科技的投資，提高全球能源效率的改善度配合政府能源政策，推動全方位能源發展(如下圖)。



弘光科技大學致力於用電量控制，近10年未曾調高契約容量(3,800KW)，故2019年較2018年節電量下降3.76%。

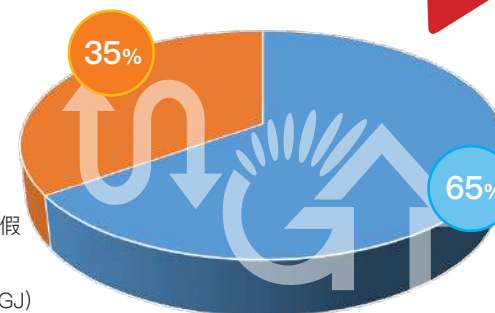


2019年實踐節能減碳策略、汰換能源效率差的設備，共減少能源消耗量609GJ。

(100% = -609 GJ)

節電一起來

實踐電力需量監控、寒暑假縮短工時等節能減碳政策 (減少能源消耗量約為213GJ)

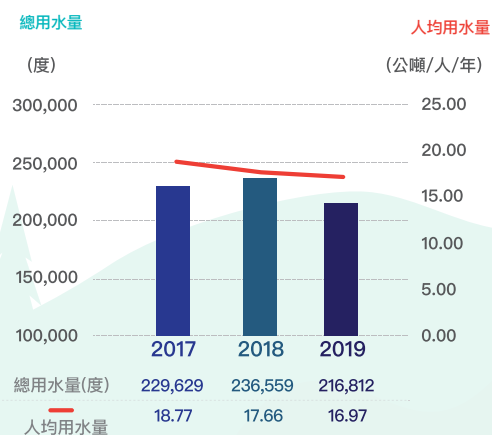


換對 就省電

更換LED照明、高EER冷氣機
汰換為LED節能燈具(95盞，減少能源消耗量約為21GJ)
汰換為能源效率一級之冷氣機(100台，減少能源消耗量約為375GJ)

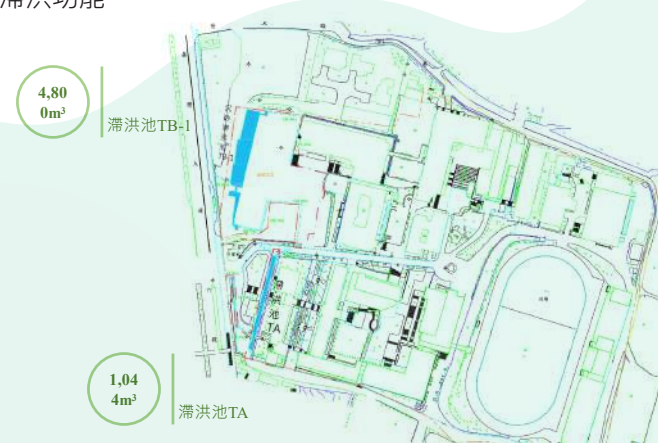
水資源管理

弘光為涵養當地水源，減少當地水資源之使用及有效管理水資源，以汰換省水器材、設置免水小便斗設施及以宣導方式向師生進行有效之水資源管理。本校於近3年整體總用水量差異並不顯著，維持在22.7萬度/年左右，整體呈現緩降趨勢(如下圖)，在2019年用水強度(m³/人)比2018年降低9.11%。



滯洪與保水

近年來因為氣候異常，常有短時間內降下大量暴雨致災之情形。為減緩下水道系統負荷，弘光科技大學於新建學生宿舍建築自備滯洪池，雨水貯留及透水保水設施量體5,844立方公尺(約2.6座長度為50公尺的標準游泳池)，可減緩短延時強降雨對於下游排水負擔，確保人員生命財產安全，平時可用於植栽澆灌可有效節省水資源使用量，兼具保水及滯洪功能。



綠色採購

為善盡社會責任並符合本校所制訂之環境政策，採購時優先選定具綠色節能標章或低耗能之產品，以節省能源與減少CO₂的排放，本校積極配合綠色採購政策，連續5年獲臺中市政府表揚。

項目/年度	2017年	2018年	2019年
一般耗材	272.94	210.50	154.88
財產設備	7,405.53	14,148.69	9,198.40
營繕工程	63.75	264.18	428.84
綠色採購總額	7,742.21	14,623.38	9,782.12

(單位：千元)



5.2 污染防治

弘光科技大學遵循法規要求並且致力於環境保護之使命，施行廢水、廢棄物與毒化物等防治措施，訂定「環境政策」(請參閱本報告書4.5職場安全)施行之。

本校於2009年通過ISO14001環境管理系統驗證，依循此管理系統監測污染防治設備、廢棄物資源回收與毒化物管理，以落實執行預防環境污染、節約資源之目標。



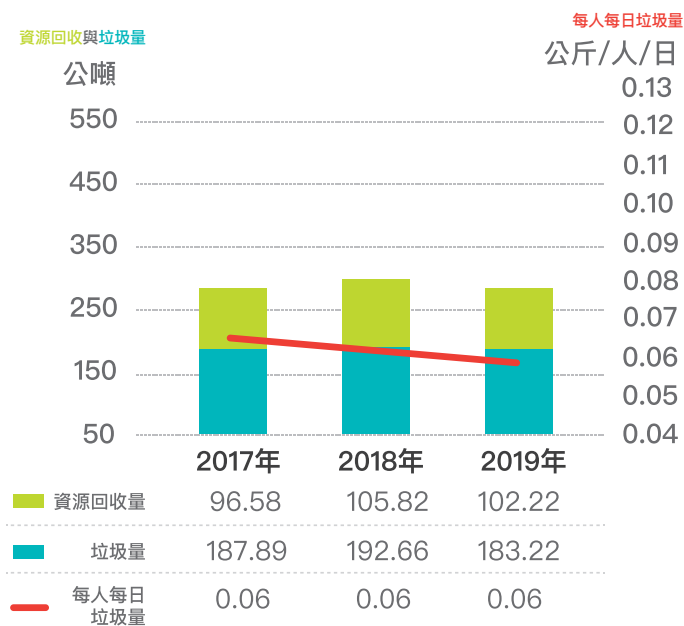
遵循法規要求並且致力於環境保護之使命，施行廢水、廢棄物與毒化物等防治措施

廢棄物減量

弘光持續推動減少廢棄物的產生，藉由廢棄物減量、分類宣導活動紀錄及教育訓練及宣導－廢棄物處理工作人員教育訓練來進行環保教育的宣導，推動環境相關政策與目標之達成，整體來看呈現下降趨勢(如下所示)，在2019年資源回收比例達35.81%較2018年增加0.36%；2019年有害廢棄物5.45公噸較2018年減少1.87公噸。

年度/項目	一般	化學廢液	生物醫療	垃圾量	資源回收量	資源回收比例
2017年	179.67	3.84	4.38	187.89	96.58	33.95%
2018年	185.34	4.30	3.02	192.66	105.82	35.45%
2019年	177.77	2.45	3.00	183.22	102.22	35.81%
處理方式	焚化	電漿焚化	焚化	-	送至資源回收場	-

■ 本校2017~2019年廢棄物量趨勢表



廢(污)水減量

弘光科技大學遵循主管機關相關規定，廢(污)水經由校區污水處理系統處理至放流或納管標準後，才准許排放，且透過即時監控設備進行廢水管理，並定期進行流量計與偵測器校正，以確保數據的準確性與處理系統的穩定度。

此外，亦接受主管機關不定期廢(污)水水質抽檢，皆符合標準。整體來看呈現下降趨勢(如右所示)，本校2019年廢(污)水排放總量為45,888噸，較2018年減少1,667噸，每人每日廢(污)水量下降至9.32公升。



毒化物減量

本校目前運作63種毒性化學物質，均取得臺中市政府環保局核可文件且具危害預防計畫。相關毒性化學物質運作及儲存場所，依規定標示、上鎖並防止洩漏、排放及緊急應變裝備，運作紀錄依規定逐日填寫每季定期申報並保存，無轉賣轉讓毒化物之行為。本校2019年毒化物結餘量為224公斤，較2018年減少98公斤。

年度	核可文件總張數(張)	年度結餘量(公斤)
2019	63	224
2018	62	322
2017	63	360
2016	72	387





6 社會服務與參與

6.1
人文精神與服務學習

6.2
大學社會責任

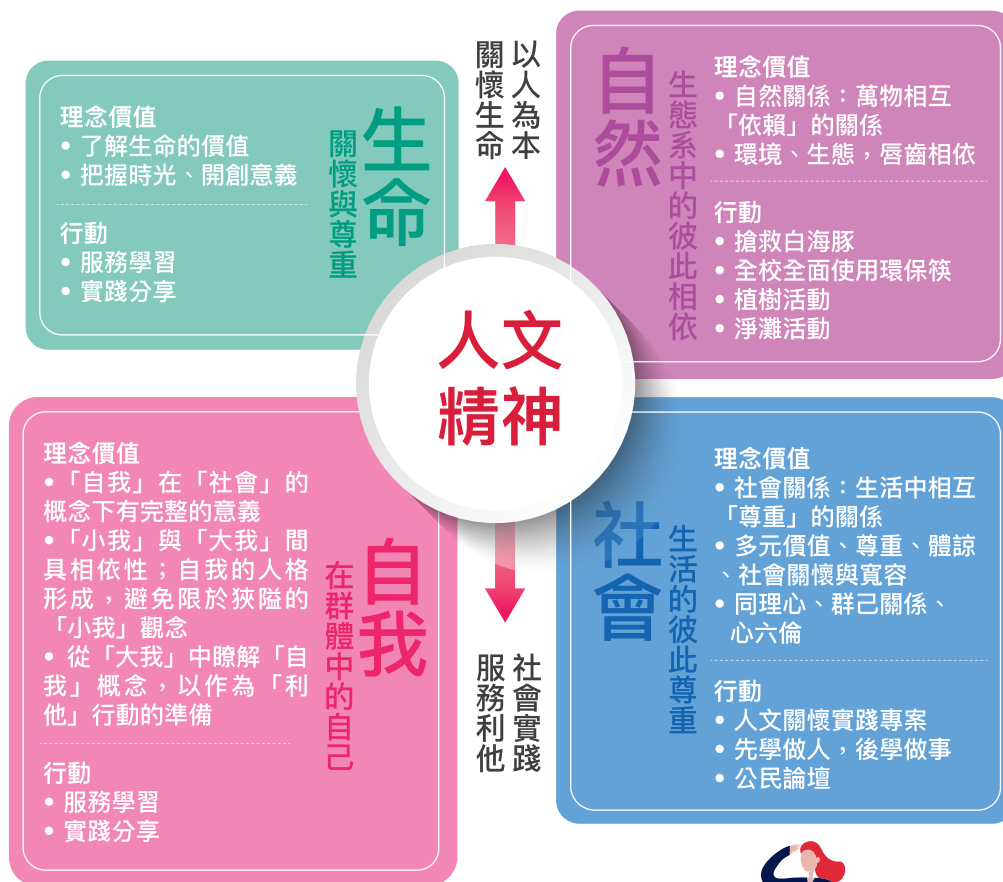
6.1 人文精神與服務學習

本校品格教育的特色—人文精神，期望透過課程教育，形塑學生內在發展與心性養成，進而外顯為「關懷生命」的行為，結合社會服務活動，以落實具體實踐行動。從而能以「服務利他」的表現，做為人文精神課程養成之總結，體認「服務利他」的終身學習目標。技職人才的培育，除了專業知識、技能的學習外，人文素養尤為重要。人文精神課程各單元內的教材設計與授課方向，均以「服務利他」作為總體課程目的，「服務利他」便為弘光「人文精神」課程的實踐目標。這些目標包含幾個面向：



亦即教導學生由小我而大我，關懷人民的生活、社會的生存、國家的生計、群眾的生命及環境的生態永續利用，「生活、生存、生計、生命、生態」，細究其當代意義和內涵，其實就是聯合國永續發展目標SDGs指標內涵，終極而言其實就是本校的辦學理念「以人為本，關懷生命」。這就是「人文精神」的道德體現。如右圖所示。

本校辦學理念「以人為本，關懷生命」



全人教育：從理念、價值、課程到實踐行動





服務利他，為了看到更多的歡顏，我們會繼續前行



本校以全校必修的「人文精神」課程與社會參與式的「服務學習」課程，建立學生「以人為本、關懷生命」的核心價值，「服務學習」不只是一門課程，也是一種傳遞及學習「愛」的機制與策略。透過有計劃的「社會服務」與結構化的「反思過程」，滿足「被服務者」的需求，同時促進「服務者」的學習與價值觀的建立。

6.2 大學社會責任

大學因為獲得公共資源挹注而得以匯集各個專業領域的菁英，但是近年社會問責的聲浪也越來越高，認為大學師生除了在自己專業領域持續研究創新外，更應該主動積極和當地社經及產業發展結合，將知識傳遞給社會大眾，帶動所在地區繁榮與發展，弘光科技大學長期投入於大學社會責任實踐，為有效量化大學社會責任實踐所帶來的效益，2019年我們使用LBG (London Benchmarking Group) 指引的系統化分析，藉由評估量化的社會投入與產出效益，希望能有助於未來社會參與的資源分配效率提升及計畫規劃持續發展。



- 執行方式與投入資源(How)
→ 動機/目的(Why)
→ 社會參與議題(What)
→ 執行地點(Where)

LBG Model 社會投入評估模式

- 弘光科技大學 -



- 外部效益**
→ 參與人數
→ 贊助人數/受惠人數
→ 志工人數

- 內部效益**
→ 教職員工生參與人數
→ 學校能見度/形象
→ 向心力
→ 品質

- 機會效益**
→ 額外募得的資金或贊助

- 外部影響力**
→ 受惠者的正向改變
→ 學習率提升/降低缺席
→ 施與受者之自信心
→ 社會風氣凝聚

- 內部影響力**
→ 利害關係人的參與
→ 家長、企業雇主的的支持
→ 教職員工生認同
→ 學校文化/價值觀
→ 人才(學生)吸引

經濟議題

1. 建置網路平台、成立產業聯盟
2. 提升化妝品品質與安全管控能力
3. 培育化妝品產業加值能力
4. 跨域創新人才培育及就業

提升我國化妝產品的品質與競爭力



增進長者自立樂活的能力

社會議題

1. 生活自立支援 · 捍衛生命尊嚴
2. 健康體能促進 · 延緩失能失智
3. 從幼概念教育 · 世代共學共榮

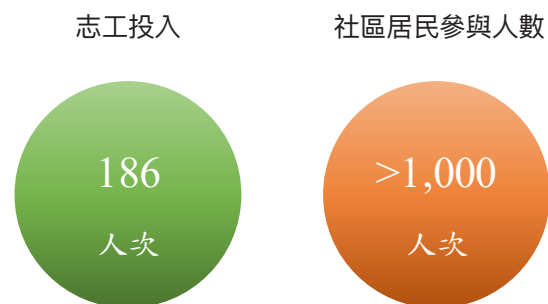
提供社區健康安全環境資訊

環保議題

1. 空氣污染
2. 自來水品質

中部沿海地區敏感族群環境品質關懷計畫

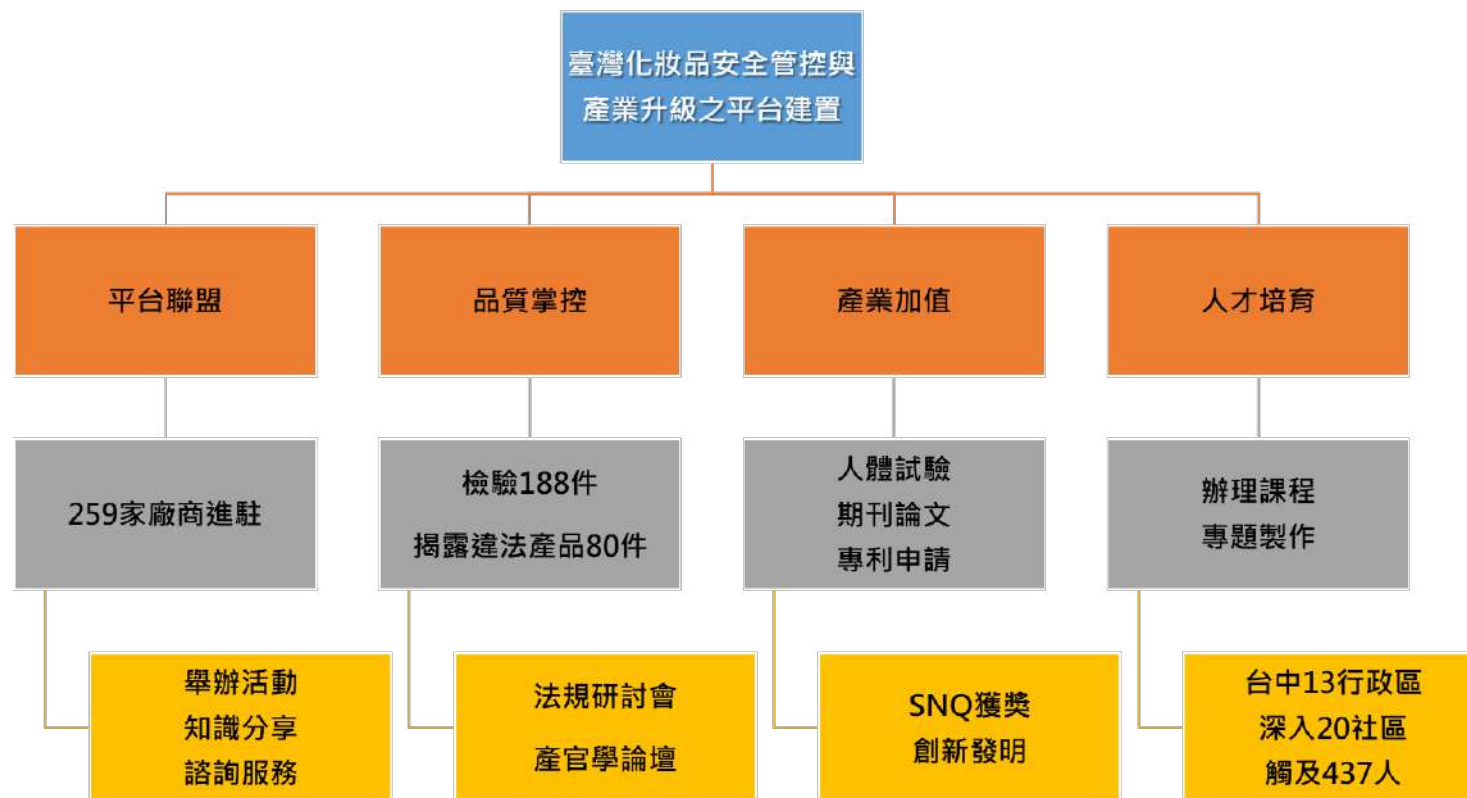
中部海線地區緊鄰工業區、火力發電廠及面臨境外霾害問題，空氣污染的議題為海線民眾所關注，尤其在秋冬季節，空氣污染的情況更為嚴重。弘光科技大學結合鄰近夥伴學校資源組成跨校聯盟，針對在地關懷與永續環境善盡大學社會責任。執行重點包括協助敏感族群架設室內空氣品質即時監測設備、設計app手機連接資訊程式，建構中西部沿海區域之環境品質監測網，同時結合學校及社區資源，深入瞭解在地人文及生活環境需求，營造健康環境品質。



台灣化妝品安全管控與產業升級平台計畫

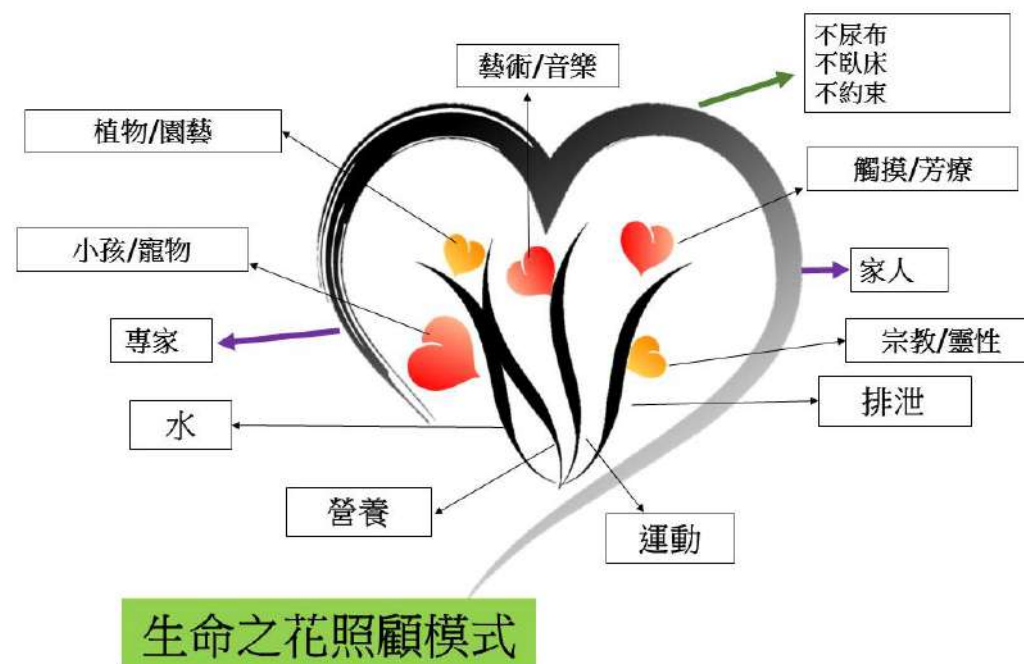
近年來除了食品安全的議題，臺灣的化妝品危機指數並不小於食品，為更能有效的提升化妝品品質與安全管控能力，本計畫以善盡社會責任為主軸，從在地產業需求出發，立定四大執行目標：

- (一) 建置網路平台、成立產業聯盟；
- (二) 提升化妝品品質與安全管控能力；
- (三) 培育化妝品產業加值能力；
- (四) 跨域創新人才培育及就業。



長照弘情-自立樂活攜手「弘」轉人生計畫

跨領域結合長照產業，研發簡易肢體動作輔助復健，透過飲食、運動、育樂各方面搭配，協助老人能快樂生活、延緩老化，輔導長照機構協助老人自立生活，避免臥床，以自立及尊嚴方式，維持有品質的生活。透過多元培力與實踐，培養師生「Hungkuang Can Help」之使命感及國內外移動實踐力，藉此建立「無圍籬」的弘光科大自樂活跨域行動人才培育台灣座標，最後，透過本校成功模式，可與其他夥伴學校培力共享，形成非競爭式的跨校力量。



人力投入



嘉惠人數



農村青少年農業教育體驗營

對象：梧棲區國小學生



營隊活動共招募了60位梧棲區國小學生，活動以在地農產品梧棲區及大安區的在地食物進行設計，有青蔥採收及蔥油餅DIY製作，也有自製食品安全衛生的珍珠粉圓之製作。結合農業作物身體力行，實際運作的體驗營，期待可以為參加營隊的小朋友帶來一個豐富的暑假生活。

成果：參與孩童數60人

影響：讓小朋友們從遊戲中認識家鄉的農業文化特色及農業發展

淨灘活動

對象：台中市大安區溫寮漁港旁邊的沙灘



我們看過海洋，走過沙灘，留下足跡，卻總是忘了帶走垃圾，有多少次看見垃圾，你猶豫了？有多少次你妥協了？這次讓我們一起撿起！撿起不屬於海邊的東西，名為垃圾！淨灘只是一時的，今天把海邊撿乾淨了，明天就會有新的垃圾被沖上來，現實生活中有許多不必要的浪費，所以當我們想喝一杯茶，用塑膠罐裝著茶，蓋上塑膠的蓋子，封上塑膠的包裝，再用塑膠袋裝起來時，需再重新思考其必要性。

成果：投入志工時數800小時，志工投入400人次，清出934公斤海洋垃圾

影響：創造與環境的連結，讓永續植入每一個人的DNA裡頭

環台關懷列車

對象：全台的弱勢獨居老人、育幼院童或社福機構



環台關懷列車自102年起被電影「陣頭」片中的熱血青年擗鼓環臺感動，發起了環臺義剪服務，並於第二年加入環臺義煮服務，活動持續至今已經邁入第8年，為全國的弱勢獨居老人、育幼院童及需要幫助的社福機構，每年參與服務學生近百人，受服務人次近千人左右，對受服務之團體並無潛在負面衝擊，學生們每年服務帶來歡樂與愛，溫暖了長輩的心。

成果：受惠人次達740人次

影響：啟發學生們的生命價值觀念

■ 弘光科技大學LBG Model社會投入評估模式

國際志工服務

對象：緬甸、寮國、柬埔寨



本校為提升學生服務關懷胸襟，把志工服務活動延伸至國外，推動國際志工服務隊，自2008年起安排國際志工隊投入泰國北部山區、馬來西亞、緬甸、大陸、新加坡、柬埔寨、越南、寮國等國家，本校國際志工隊邁入第二個十年，為迎接新的十年重新啟動服務的能量，重新評估新的服務據點與國家，藉以了解其他國家的不同文化風情與需求，2019年國際志工隊安排至緬甸、越南、寮國等三個國家地區服務。

成果：志工投入28人次，受惠人次達2,160人次

影響：開拓學生們的國際視野，養成悲天憫人之情操，健全人格發展

社區關懷生命教育營

對象：五大社區好友



推動同儕輔導訓練及社區關懷生命教育營隊方案，陪伴與協助學生在參與志工服務中獲得相互影響的正向心理循環，促進社區福利機構中的服務使用者獲得自立、自主、自信、與人際支持等正向心理。該輔志工隊多年持續服務五大社區好友，協助舉辦年度戶外體驗活動或夏令營，五大社區好友包括兒童燙傷基金會、南投智障者家長協會、甘霖基金會樂多家園、南投基督仁愛之家、惠明盲童育幼院。

成果：志工投入263人次，受惠人次達471人次

影響：協助學生在參與志工服務中獲得相互影響的正向心理循環

教師博識公益教育講座

對象：中彰投地區高中職校、國中及國小學校



為彰顯本校教師志工之專業特性，有鑑於多數偏鄉學校礙於經費及距離等因素，無法聘請專業講師到校園和學生們分享知識，本校學秉持著「以人為本、關懷生命」的理念，透過本校專任教師組成之教育志工，舉辦多樣性的免費公益講座，讓教育資源分享到更多需要的學校，申請的學校不需負擔任何費用。特辦理「博識」教育公益講座，以分享本校教育資源至各級學校，善盡大學之社會責任。

成果：教師投入21人，辦理16場次，受惠人次達1,676人次

影響：讓教育資源分享到更多需要的學校



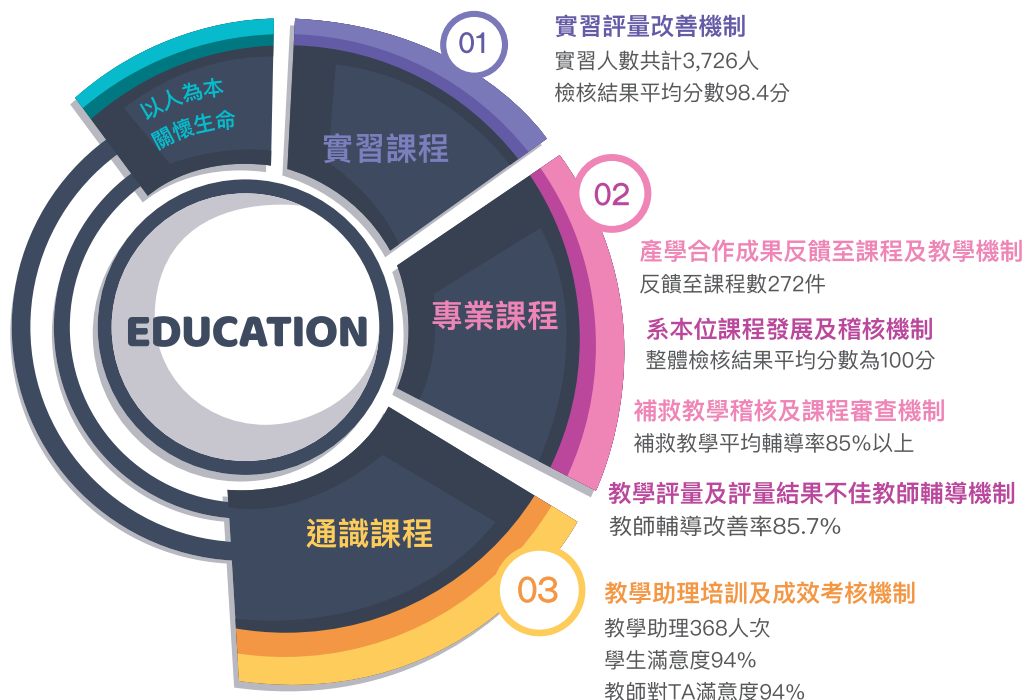
7 — 教學品質

7.1
教學品質

7.2
推動教學環境國際化

7.3
深耕學生實習特色

7.1 教學品質



本校各系所之教學目標除依循辦學理念外，依系本位課程發展原理，課程發展歷程包含「分析」、「規劃」、「實施」、「評鑑」等階段。除教學評量結果的應用，本校主要透過系本位課程、實習課程與補救教學稽核及課程審查等機制加以落實。爰此，為提升教學品質，透過系本位課程及實習課程稽核機制、產學研發成果反饋至教學及課程發展機制、教學助理培訓及成效考核機制、教學評量及評量結果不佳教師輔導機制等六項措施，確保教學品質系統有效運作。

7.2 推動教學環境國際化

在21世紀的今天，隨著全球化、國際化的來臨，世界各國越加緊密聯結，因而如何培育出符合產業需求、有國際競爭力的人才，都是各國政府的重要議題，本校配合教育部施政主軸之一的「全球視野」，積極推動教學環境國際化，具體作法如下：
建構外語學習與教學環境、招收海外學生，期許本校能邁入全球化的教育體系，提昇教育品質，讓學生們在校期間就能夠擁有國際化的宏觀視野。



建構外語學習與教學環境

為建構外語學習環境，本校已成立「語言中心」，並設置英語區域(English Zone)及英語角落(English Corner)，且提供多種線上英文學習資源和英文學習軟體的「自學資源」。本校每學年舉辦國際性研討會、座談會、國際文化體驗活動，並聘請國外專家學者到校演講及進行短期授課，期望透過外語教師的分享及相關實作，讓學生能更加理解不同國家的文化，增進國際視野以及增加與外籍人士的交流機會。

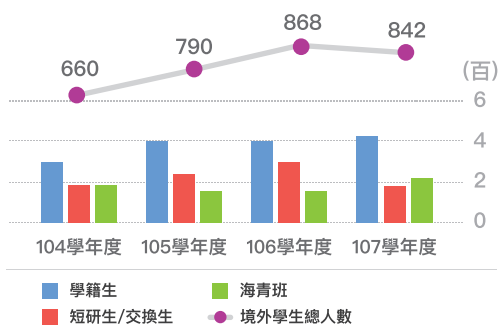
本校亦推動「暑期IEP 英語密集訓練班」，2013至2019年參加人數達607人、多益成績平均進步128分(如右表)。

此外，亦每年舉辦「暑期跨國混班」，打造不用出國也可與國際學生交朋友並文化交流之學習環境。藉由本校學生協同外籍學生在台期間之食衣住行、育教娛樂等事宜，提升學生英語聽、說、讀、寫之能力，也增加與來自各國的學生相互接觸學習之機會。而本校自98學年度起全面將英文能力列入畢業門檻，讓本校畢業的學生皆具有一定的語言能力，提升競爭力及英語專業。在校園環境方面，除了公開播映全英語新聞頻道，營造外語學習氛圍。

■ 多益成績平均進步表

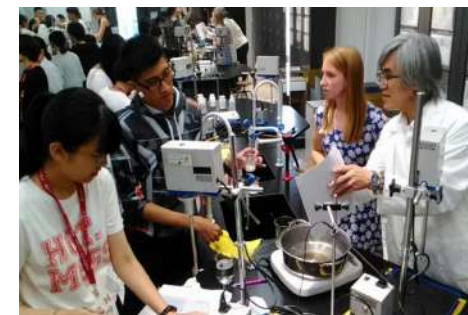
年 度	2013	2014	2015	2016	2017	2018	2019
前測平均	416	320	480	420	453	390	394.8
後測平均	574	414	576	560	584	531	518.3
平均進步	157	94	95	139	131	141	123.5

招收海外學生



為提升師生的國際觀、豐富異國文化涵養與擴大國際視野，本校積極招收境外生，營造具國際性的校園環境。102學年度境外生(學籍生、短研生、海青班)人數為374人且逐年成長，截至107學年度已達842人，境外生人數成長快速，境外學生來自於馬來西亞、緬甸、越南、泰國、印尼、日本、加拿大、蒙古國、中國大陸、港澳等地，培育海外學生具備專業技能，日後能將其所學於其所屬國發光發熱。

此外亦可提升本國學生對海外交流、進修、就業之興趣，增進其海外移動力。另本校承辦僑務委員會所委辦之海外青年技術訓練班十餘年，每期皆吸引近百名外國學子來本校學習專業技能外，亦開設專業培訓課程(如護理、醫院管理、長期照顧、養老產業、幼兒保育、烘焙、廚藝、美容、美髮等)，專案培訓來自中國大陸、馬來西亞等地各領域之專業人士。



7.3 深耕學生實習特色



海外實習人數
200人

為培育學生具備專業核心知識、技能以及工作所需之態度與學養，課程規劃特別強調學理與實務並重之教學，訂定「弘光科技大學學生校外實習辦法」，積極推動校外實習課程為各系之專業必修課程，以暑期、學期及整學年度為開設原則。各系所依據校外實習機制規劃實習課程，藉由校外實習課程，促使學生落實學校所學、減少學用落差，成為符合業界需求的人才，讓學生能從實習中驗證學校所學之知識、深度、廣度與合適性，提高就業競爭力。



檢核結果為98.4分，各系實習課程已完備

通過教育部「技專校院實習課程績效評量」本校實習品質良好

實習特色與海外實習

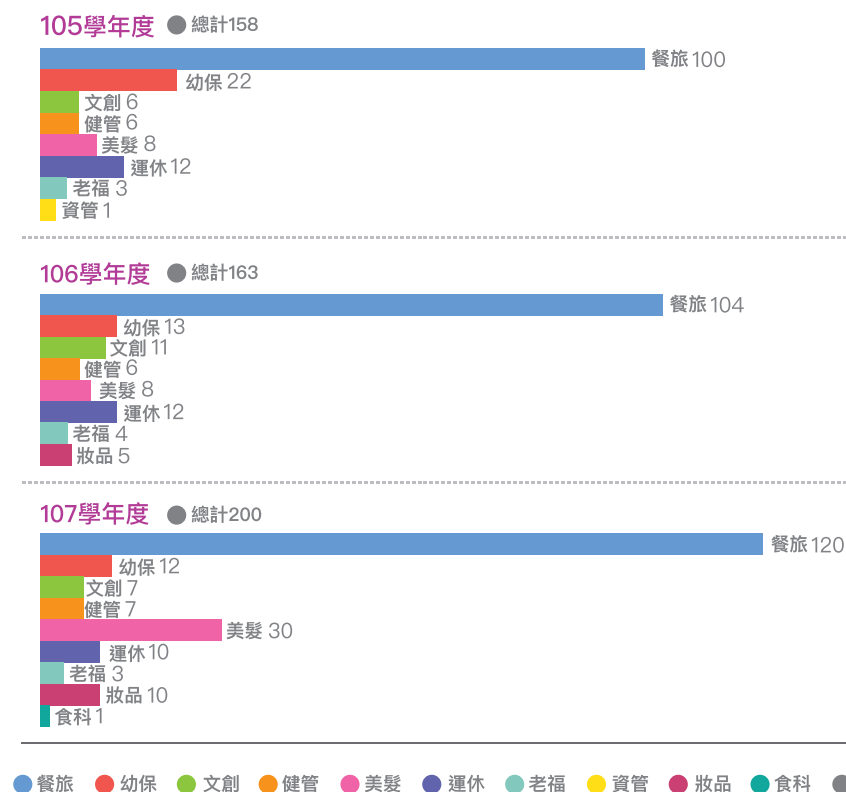
實習課程若缺乏必要品質，學生將難以獲得能在真實情境應用的實務知識與技能。因此本校鼓勵各系實習課程由選修課調整為必修課程，在品質上更為重視。102學年開始，本校稽核室每學年皆協同教務處針對各系校外實習課程進行稽核，以確保實施品質。107學年，計15名校內專家與業管人員參與稽核，針對實習準則及實習課程規劃、實施、檢討與行動（調整）等五個向度編製含42個題項的檢核表，於稽核前實施一致性考驗（一致性達80.3%），並於各系抽取至少5名學生進行訪談，強化檢核結果的信度與效度。107學年的檢核採5點量尺，檢核結果平均為4.92（98.4分），顯示各系實習課程已完備。

本校107學年度全校實習人數共計3,726人，除提供校內、外實習課程，目前部份系所實習地點已擴及海外，增加學生至國外機構實習機會，以增進專業能力及擴展學生國際視野。105至107學年度海外實習系所計有餐旅管理系、幼兒保育系、文化創意產業系、健康事業管理系、美髮造型設計系、運動休閒系、老人福利與長期照顧事業系、資訊管理系、化妝品應用系及食品科技系等10系，累計共521位學生於美國、澳洲、新加坡、日本、馬來西亞、紐西蘭、越南、柬埔寨、泰國、加拿大、愛爾蘭、義大利等地進行海外實習。

為深耕學生實習突顯特色，本校透過實習課程績效自我評量，掌握實習課程實施狀況與問題，並透過多元實習規劃，兼顧量與質的提昇，讓學生在學期間可體驗未來職場，加強實務能力，培育學用一致之技職特色人才。本校結合內控制度，每年自我改善的實習評量稽核，通過教育部「105學年度技專校院實習課程績效評量」。

本次全國技專校院共計46校接受評鑑（國立10校），通過8校（佔17.39%），有條件通過37校、1校未通過。另外，有醫護系科學校此次計17校接受評鑑，本校在內共4校通過，通過率23.5%。本次及前次計接受評鑑86所技專校院，共16所通過，通過率僅18.6%，顯示本校校外實習品質良好。

105-107學年度海外實習學生人數統計圖（單位：人）



附錄

GRI 項目內容對照表：一般揭露

GRI準則	揭露項目	章節	頁碼	省略/註解
GRI 102：一般揭露 2016	組織概況			
	102-1	組織名稱	1.1	P07
	102-2	活動、品牌、產品和服務	1.4	P11
	102-3	總部位置	1.1	P07
	102-4	營運活動地點	1.1	P07
	102-5	所有權與法律形式	1.1	P07
	102-6	提供服務的市場	1.4	P11
	102-7	組織規模	1.1	P07
			2.2	P17~21
			4.2	P36~37
	102-8	員工和其他工作者資訊	4.2	P36~37
	102-9	供應鏈	3.4	P32
	102-10	組織與其供應鏈的重大改變	編輯方針	P01
			1.1	P07
	102-11	預警原則或方針	2.3	P22~24
	102-12	外部倡議	3.5	P33
	102-13	公協會的會員資格	3.5	P33
	策略			
	102-14	決策者的聲明	經營者的話	P04~05
			1.2	P08
			1.3	P09~10
	102-15	關鍵衝擊、風險及機會	2.3	P22~24
	策略			
102-16	價值、原則、標準和行為規範	1.2	P08	
治理				
102-18	治理結構	2.1	P15~16	
102-20	管理階層負責經濟、環境和社會主題	2.1	P15~16	
102-22	最高治理單位與其委員會的組成	2.1	P15~16	
102-23	最高治理單位的主席	2.1	P15~16	
102-26	最高治理單位在設立宗旨、價值觀及策略的角色	2.1	P15~16	

GRI準則	揭露項目	章節	頁碼	省略/註解	
	利害關係人溝通				
	102-40 利害關係人團體	3.1	P26~27		
	102-41 團體協約	-	-	學校未與教職員工簽署團體協約	
	102-42 鑑別與選擇利害關係人	3.1	P26~27		
	102-43 與利害關係人溝通的方針	3.1	P26~27		
	102-44 提出之關鍵主題與關注事項	3.1	P26~27		
		3.2	P28~29		
	報導實務				
GRI 102 : 一般揭露 2016	102-45 合併財務報表中所包含的實體	編輯方針	P01		
	102-46 界定報告書內容與主題邊界	3.2	P28~29		
	102-47 重大主題表列	3.2	P28~29		
	102-48 資訊重編	-	-	無重編	
	102-49 報導改變	編輯方針	P01		
	102-50 報告期間	編輯方針	P01		
	102-51 上一次報告書的日期	編輯方針	P01		
	102-52 報告週期	編輯方針	P01		
	102-53 可回答報告書相關問題的聯絡人	意見回饋	P73		
	102-54 依循GRI準則報導的宣告	編輯方針	P01		
	102-55 GRI內容索引	-	P68~71		
	102-56 外部保證 / 確信	-	P72		
	GRI 103 : 管理方針 2016	103-1 解釋重大主題及其邊界	3.2	P28~29	
		103-2 管理方針及其要素	3.2	P28~29	
103-3 管理方針的評估		3.2	P28~29		

GRI 項目內容對照表：特定主題揭露

重大主題

GRI準則	揭露項目	章節	頁碼	省略/註解
GRI 201：經濟績效 2016	經濟績效			
	201-1 組織所產生及分配的直接經濟價值	2.2	P17~21	
		4.4	P39~40	
GRI 202：市場形象 2016	市場形象			
	202-2 雇用當地居民為高階管理階層的比例	4.2	P36~37	
GRI 302：能源 2016	能源			
	302-1 組織內部的能源消耗量	5.1	P46~50	
	302-3 能源密集度	5.1	P46~50	
	302-4 減少能源的消耗	5.1	P46~50	
GRI 305：排放 2016	排放			
	305-1 直接（範疇一）溫室氣體排放	5.1	P46~50	
	305-2 能源間接（範疇二）溫室氣體排放	5.1	P46~50	
	305-5 溫室氣體排放減量	5.1	P46~50	
GRI 306：廢污水和廢棄物 2016	廢污水和廢棄物			
	306-1 依水質及排放目的地所劃分的排放量	5.2	P51~52	
	306-2 按類別及處置方法劃分的廢棄物	5.2	P51~52	
	306-3 嚴重洩漏	-	-	2019年未發生嚴重洩漏事件
GRI 307：環境法規遵循 2016	環境法規遵循			
	307-1 違反環保法規	2.4	P24	2019年無違反環境法律或法規之情事
GRI 401：勞雇關係 2016	勞雇關係			
	401-1 新進員工和離職員工	4.2	P36~37	
	401-2 提供給全職員工（包含臨時或兼職員工）的福利	4.4	P39~40	
	401-3 育嬰假	4.4	P39~40	
GRI 402：勞/資關係 2016	勞/資關係			
	402-1 關於營運變化的最短預告期	-	-	本校重大作業變更通知期皆依當地法令辦理
GRI 403：職業安全衛生 2016	職業安全衛生			
	403-1 由勞資共同組成正式的安全衛生委員會中的工作者代表	4.5	P41~43	
	403-2 傷害類別，傷害、職業病、損工日數、缺勤等比率，以及因公死亡件數	4.5	P41~43	
GRI 404：訓練與教育 2016	訓練與教育			
	404-1 每名員工每年接受訓練的平均時數	4.3	P38~39	

重大主題

GRI準則	揭露項目	章節	頁碼	省略/註解
GRI 405：員工多元化與平等機會 2016	員工多元化與平等機會			
	405-1 治理單位與員工的多元化	4.2	P36~37	
GRI 406：不歧視 2016	不歧視			
	406-1 歧視事件以及組織採取的改善行動	4.2	P36~37	無歧視事件
GRI 411：原住民權利 2016	原住民權利			
	411-1 涉及侵害原住民權利的事件	4.2	P36~37	無侵害原住民權利的事件
GRI 413：當地社區 2016	當地社區			
	413-2 對當地社區具有顯著實際或潛在負面衝擊的營運活動	6	P53~62	
HK-01：弘光精神	弘光精神			
	HK-01 以人為本關懷生命的核心價值	4.6	P43~44	
		7	P63~67	
HK-02：教育品質	教育品質			
	HK-02 精進學生專業能力與就業競爭力	4.6	P43~44	
		7	P63~67	



獨立保證意見聲明書

2019 弘光科技大學校園永續報告書

英國標準協會與弘光科技大學(簡稱弘光科大)為相互獨立的公司，英國標準協會除了針對 2019 弘光科技大學校園永續報告書進行評估和查證外，與弘光科大並無任何財務上的關係。

本獨立保證意見聲明書之目的，僅作為對下列 2019 弘光科技大學校園永續報告書所界定範圍內之相關事項進行保證之結論，而不作為其他之用途。除對查證事實提出獨立保證意見聲明書外，對於其他目的之使用，或閱讀此獨立保證意見聲明書之任何人，英國標準協會並不負責或承擔任何有關法律或其他之責任。

本獨立保證意見聲明書係英國標準協會審查弘光科大提供之相關資訊所作之結論，因此審查範圍乃基於並侷限在這些提供的資訊內容之內，英國標準協會認為這些資訊內容都是完整且準確的。

對於這份獨立保證意見聲明書所載內容或相關事項之任何疑問，將由弘光科大一併回覆。

查證範圍

弘光科大與英國標準協會協議的查證範圍包括：

1. 本查證作業範疇與 2019 弘光科技大學校園永續報告書揭露之報告範疇一致。
 2. 依照 AA1000 保證標準(2008)及其 2018 年附錄的第 1 應用類型評估弘光科大遵循 AA1000 當責性原則(2018)的本質和程度，不包括對於報告書揭露的資訊/數據之可信賴度的查證。
- 本聲明書以英文作成並已翻譯為中文以供參考。

意見聲明

我們總結 2019 弘光科技大學校園永續報告書內容，對於弘光科大之相關運作與績效則提供了一個公平的觀點。基於保證範圍限制事項，弘光科大所提供資訊與數據以及抽樣之測試，此報告書並無重大之不實陳述。我們相信有關弘光科大 2019 年度的經濟、社會及環境等績效資訊是核正確無誤地呈現。報告書所揭露之績效資訊展現了弘光科大對讓別利害關係人的努力。

我們的工作是由一組具有依據 AA1000 保證標準(2008)及其 2018 年附錄查證能力之團隊執行，以及策劃和執行這部分的工作，以獲得必要之訊息資料及說明。我們認為弘光科大所提供之足夠證據，表明其依據 AA1000 保證標準(2008)及其 2018 年附錄的報告方法與自我聲明符合 GRI 永續性報導準則核心選項係屬公允的。

查證方法

為了收集與作成結論有關的證據，我們執行了以下工作：

- 對來自外部團體的議題相關於弘光科大政策進行訪談，以確認本報告書中聲明書的合適性
- 與管理者討論有關利害關係人參與的方式，然而，我們並無直接接觸外部利害關係人
- 訪談 8 位與永續性管理、報告書編製及資訊提供有關的員工
- 審查有關組織的關鍵性發展
- 審查內部稽核的發現
- 審查報告書中所作宣告的支持性證據
- 針對公司報告書及其相關 AA1000 當責性原則(2018)中有關包容性、重大性、回應性及衝擊性原則之流程管理進行審查

結論

針對 AA1000 當責性原則(2018)之包容性、重大性、回應性及衝擊性與 GRI 永續性報導準則的詳細審查結果如下：

包容性

2019 年報告書反映出弘光科大已持續尋求利害關係人的參與，並建立重大永續主題，以發展及達成對企業社會責任具有責任且策略性的回應。報告書中已公正地報告與揭露經濟、社會和環境的訊息，足以支持適當的計畫與目標設定。以我們的專業意見而言，這份報告書涵蓋了弘光科大之包容性議題。

重大性

弘光科大公布對組織及其利害關係人之評估、決策、行動和績效會產生實質性影響與衝擊之重大主題。永續性資訊揭露使利害關係人得以對公司之管理與績效進行判斷。以我們的專業意見而言，這份報告書適切地涵蓋了弘光科大之重大性議題。

回應性

弘光科大執行來自利害關係人的期待與看法之回應。弘光科大已發展相關道德政策，作為提供進一步回應利害關係人的機會，並能對利害關係人所關切之議題作出及時性回應。以我們的專業意見而言，這份報告書涵蓋了弘光科大之回應性議題。

衝擊性

弘光科大已識別並以平衡和有效之量測及揭露方式公正展現其衝擊。弘光科大已經建立監督、量測、評估和管理衝擊之流程，從而在組織內實現更有效之決策和結果管理。以我們的專業意見而言，這份報告書涵蓋了弘光科大之衝擊性議題。

GRI 永續性報導準則

弘光科大提供有關依據 GRI 永續性報導準則之自我宣告，與相當於“核心選項”(每個涵蓋特定主題 GRI 準則之重大主題，至少一個特定主題的揭露項目依據其全部的報導要求)的相關資料。基於審查的結果，我們確認報告書中參照 GRI 永續性報導準則的社會責任與永續發展之相關揭露項目已被報告、部分報告或省略。以我們的專業意見而言，此自我宣告涵蓋了弘光科大的社會責任與永續性主題。

保證等級

依據 AA1000 保證標準(2008)及其 2018 年附錄我們審查本聲明書為中度保證等級，如同本聲明書中所描述之範圍與方法。

責任

這份校園永續報告書所屬責任，如同責任信中所宣稱，為弘光科大負責人所有。我們的責任是基於所描述之範圍與方法，提供專業意見並提供利害關係人一個獨立的保證意見聲明書。

能力與獨立性

英國標準協會於 1901 年成立，為全球標準與驗證的領導者。本查證團隊係由具專業背景，且接受過如 AA1000AS、ISO 14001、ISO 45001、ISO 14064 及 ISO 9001 之一系列永續性、環境及社會等管理標準的訓練，具有主導稽核員資格之成員組成。本保證係依據 BSI 公平交易準則執行。

For and on behalf of BSI:

Peter Pu, Managing Director BSI Taiwan



Statement No: SRA-TW-2019092
2020-07-09

...making excellence a habit.™



弘光科技大學
企業社會責任專區

意見 回饋

本報告書以中文版本發行，並公開於弘光科技大學官方網站，若有任何疑問或建議，歡迎您與我們聯繫：

- 校址：43302 臺中市沙鹿區台灣大道六段1018號
- 聯絡人：張燕宗先生
- 電話：886-4-26318652 #2251
- 傳真：886-4-26330744
- E-mail：ycchang03@sunrise.hk.edu.tw
- 網站：csr.hk.edu.tw